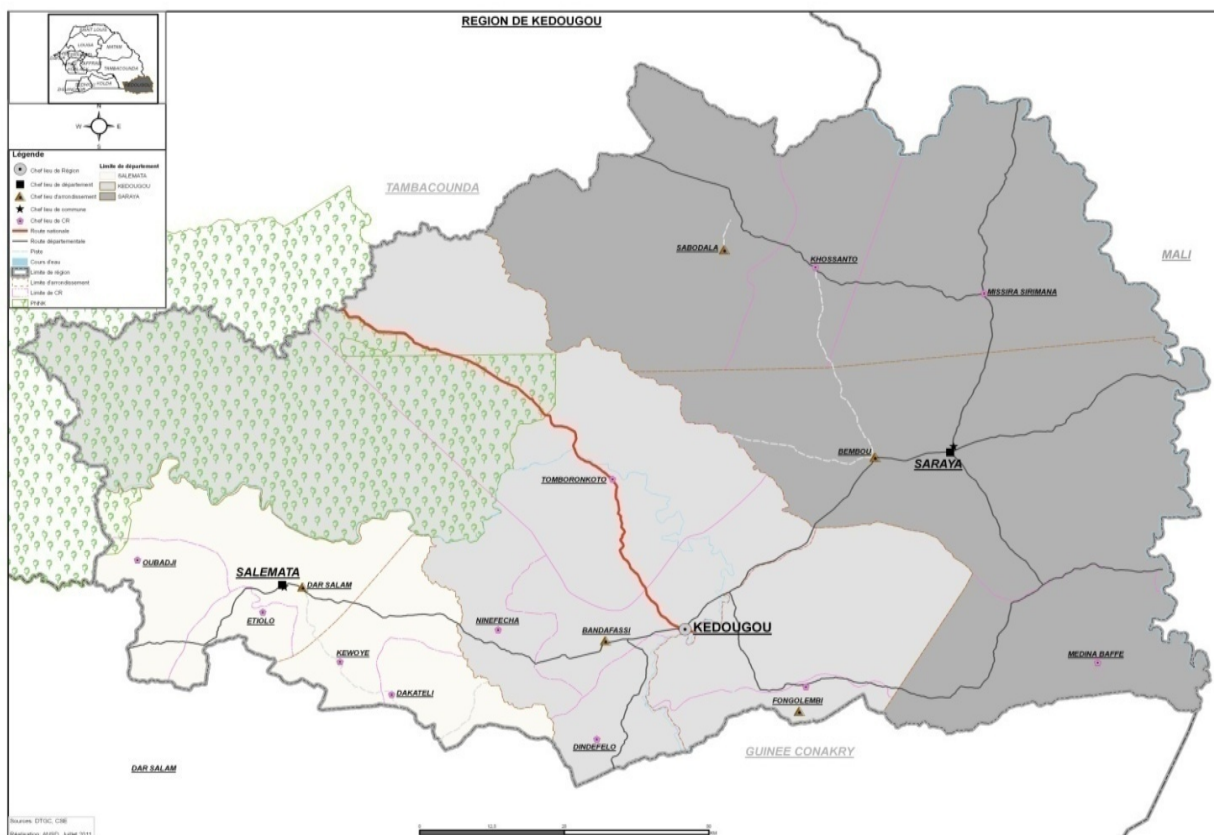




Service Régional de la Statistique et de la Démographie de Kédougou



**SITUATION ECONOMIQUE ET
SOCIALE REGIONALE
2012**

Août 2015

COMITE DE DIRECTION

Directeur Général	Aboubacar Sédikh BEYE
Directeur Général Adjoint	Mamadou Falou MBENGUE
Directeur des Statistiques Démographiques et Sociales	Ibrahima Silmang SENE
Directeur des Statistiques Economiques et de la Comptabilité Nationale	Mbaye FAYE
Directeur du Management de l'Information Statistique	Mamadou NIANG
Conseiller à l'Action Régionale	Mamadou DIENG

COMITE DE REDACTION

Chef du Service Régional	Assane THIOUNE
Adjoint du Chef du Service Régional	Moussa KEITA
Assistant Administratif	Namory MAGASSOUBA

COMITE DE VALIDATION

Séckène SENE, Abdoulaye TALL, Mamadou DIENG, Mamadou BAH, Oumar DIOP, El hadji Malick GUEYE, Alain François DIATTA, Saliou MBENGUE, Alpha WADE, Thiayédia NDIAYE, Amadou Fall DIOUF, Adjibou Oppa BARRY, Atoumane FALL, Jean Rodrigue MALOU, Bintou Diack LY.

AGENCE NATIONALE DE LA STATISTIQUE ET DE LA DEMOGRAPHIE

Rue de Diourbel X Rue de St-Louis - Point E - Dakar. B.P. 116 Dakar R.P. - Sénégal

Téléphone (221) 33 869 21 39 / 33 869 21 60 - Fax (221) 33 824 36 15

Site web : www.ansd.sn ; Email: statsenegal@ansd.sn

Distribution : Division de la Documentation, de la Diffusion et des Relations avec les Usagers

Service Régional de la statistique et de la Démographie de KEDOUGOU

Tél : (221) 33 985 19 32 – Email : Kedougou@ansd.sn

INTRODUCTION

« La démographie est l'étude quantitative et qualitative de l'âge des populations et de leurs dynamiques, à partir de caractéristiques telles que la natalité, la fécondité, la mortalité, la nuptialité (ou conjugalité) et la migration »¹.

L'analyse des variations de ces phénomènes dans le temps et dans l'espace, en fonction des milieux socio-économiques et culturels permettent de mieux définir les politiques économiques et sociales d'une entité géographique. A Kédougou, les données démographiques qui vont être analysées proviennent des recensements, études et projections démographiques réalisés périodiquement par l'ANSD. Dans ce chapitre nous allons traiter les effectifs de la population, son évolution, sa répartition géographique, la fécondité, la nuptialité, etc.

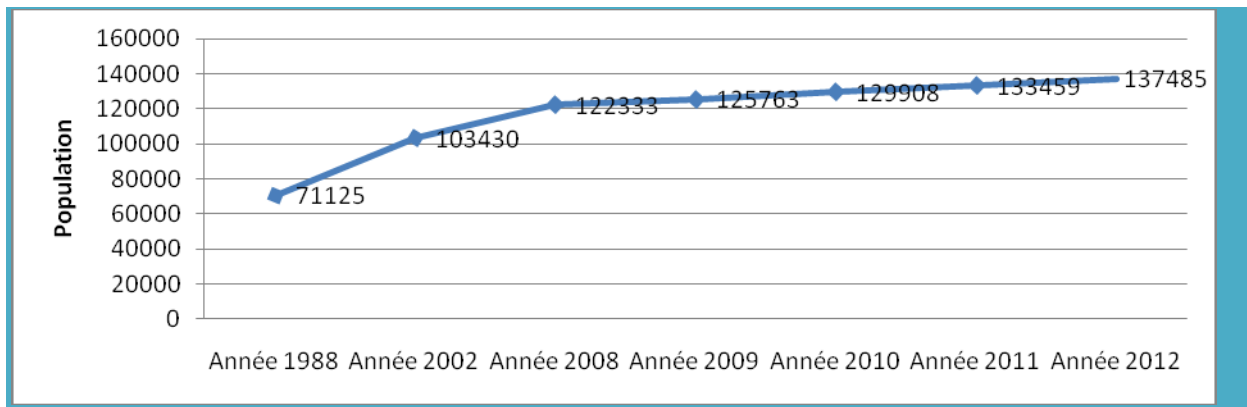
I.1.1 EFFECTIFS ET ACCROISSEMENT DE LA POPULATION

La population de la région de Kédougou est estimée à 137485 habitants en 2012, dont 66882 de sexe masculin et 70603 de sexe féminin.

La région de Kédougou concentre 1% de la population du Sénégal. Elle reste peu peuplée malgré une forte migration observée ces deux dernières années due à l'exploitation intense de l'orpaillage. L'évolution de la population est assez rapide durant les 24 dernières années. Elle est passée de 71125 habitants en 1988 à 137485 soit une augmentation de 66360 individus.

¹ <http://fr.wikipedia.org/wiki/Demographie>

Graphique 1.1: Evolution de la population de 1988 à 2012



Source : ANSD/Kédougou

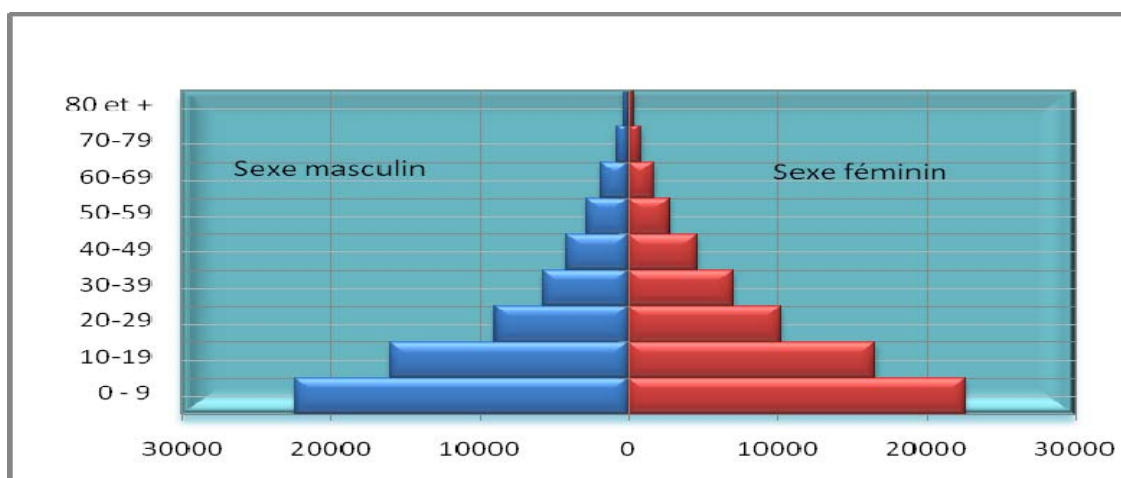
Entre les recensements de la population de 1976 et de 1988, la population de la région de Kédougou est passée de 63549 à 71125 habitants soit un taux d'accroissement moyen intercensitaire de 0,9%. A partir des années 1981 et 2010, la région va connaître des mutations importantes du point de vue démographique mais surtout d'accessibilité. Parmi celles-là, on peut noter le début de désenclavement de la zone avec le bitumage de la route Kédougou –Dialacoto en 1981, Kédougou –Saraya en 1986, la forte migration internationale due à l'exploitation traditionnelle de l'or dans les « *dioura* » comme ceux situés dans les terroirs des villages de Bantako, Khossanto, Tenkoto, etc. Mais c'est à partir de 2010 avec l'avènement de l'exploitation des mines d'or de Sabadola et la découverte des sites d'orpaillage dans le département de Saraya et plus spécifiquement à Sambranbougou, Douta et Kharakhaina que l'on va assister à un vaste mouvement de la population dans la région. Ainsi, la population est passée de 71125 habitants en 1988 à 103430 habitants en 2002 avant d'atteindre 137485 habitants en 2012. On constate ainsi l'existence d'une évolution très rapide de la population entre 1976 et 2012. Les taux d'accroissements moyens intercensitaires passent de 0,9% entre 1976/1988 à 2,7% entre 1988/2002 et puis 2,8% entre 2002/2012. Cette situation est en train d'handicaper tous les efforts consentis pour le bien être de la population. Avec l'acte III de la décentralisation, les collectivités et l'Etat auront toutes les difficultés pour endiguer les nombreux problèmes qui se profilent déjà à courts termes à savoir : le manque d'eau, le déficit en infrastructures sanitaires et scolaires, la cherté de la vie, la pauvreté, etc.

I.1.2 STRUCTURE PAR ÂGE ET PAR SEXE

Selon les projections démographiques de l'ANSD, la structure par âge de la population n'a pratiquement pas changé entre les années 2002 et 2012. Cependant, il faut remarquer que la forte migration internationale et nationale qui s'opère actuellement dans la région risque de changer la donne. Avec ces projections, on note que 48% des habitants ont moins de 15 ans. La population en âge de travailler (les 15-60 ans) c'est-à-dire potentiellement active est estimée à 65363 individus en 2012 soit 48% de la population régionale. Parmi ces personnes potentiellement actives, les femmes représentent toujours les 53% durant les années 2011 et 2012. Le rapport de dépendance démographique passe de 0,96 en 2011 à 0,912 en 2012. En d'autres termes, cela signifie que 100 personnes actives ont à leur charge 91 personnes. Il y a une légère baisse de ce rapport de dépendance comparée à l'année 2011.

La répartition par âge révèle un déséquilibre entre les sexes. En effet, le rapport global de masculinité est de 94,7 en 2012 alors qu'il était de 94,8 en 2011. Cela signifie qu'il y a 95 hommes pour 100 femmes.

Graphique 1.2 : Pyramide des âges de Kédougou en 2012



Source : ANSD/Kédougou

I.1.3 RÉPARTITION SPATIALE DE LA POPULATION

La région de Kédougou reste fortement une zone rurale en 2012. La répartition de la population selon le milieu révèle que 83,6% de la population vit dans la zone rurale. Le taux d'urbanisation de 16,4% reste très faible.

La population est inégalement répartie entre les départements. Selon les projections démographiques de l'ANSD, 54,8% de la population sont concentrées dans le

Département de Kédougou, 29,4% dans le Département Saraya et 15,8% dans Salémata.

Tableau 1.1 : Répartition spatiale de la population selon le sexe et par département en 2012

Nom localité	Année 2012			
	Masculin	Féminin	Ensemble	
	Effectif	Effectif	Effectif	%
REGION KEDOUGOU	66882	70603	137485	100,0%
ZONE URBAINE	11540	10997	22537	16,4%
ZONE RURALE	55342	59606	114948	83,6%
DEPARTEMENT KEDOUGOU	36803	38593	75396	54,8%
DEPARTEMENT SALEMATA	10343	11379	21722	15,8%
DEPARTEMENT SARAYA	19736	20631	40367	29,4%

Source : ANSD/KEDOUGOU

La densité de population n'a pratiquement pas changé entre 2010 et 2012. Elle est de 8 habitants au km². Les densités par département n'ont pas évolué sauf au niveau de Saraya où on constate une faible augmentation d'un point, passant ainsi de 4 habitants au km² en 2011 à 5 habitants en 2012.

Tableau 1.2 : Superficie et densité de population par département en 2012

Nom localité	Effectif	Superficie en Km ²	Densité au Km ²
REGION KEDOUGOU	137485	16896	8
DEPARTEMENT KEDOUGOU	75396	6149	12
DEPARTEMENT SALEMATA	21722	1970	11
DEPARTEMENT SARAYA	40367	8777	5

Source : ANSD/KEDOUGOU

I.2 MIGRATION INTERNATIONALE

La région de Kédougou qui est frontalière à deux pays, à savoir la Guinée Conakry et le Mali, constitue un point de surveillance des flux migratoires entre le Sénégal et ces deux pays par la voie terrestre.

Durant l'année 2012, le Secteur Frontalier de Kédougou de la Direction de la Police de l'Air et des Frontières a tenu des statistiques sur les flux migratoires internationaux entre le Sénégal, le Mali et la Guinée.

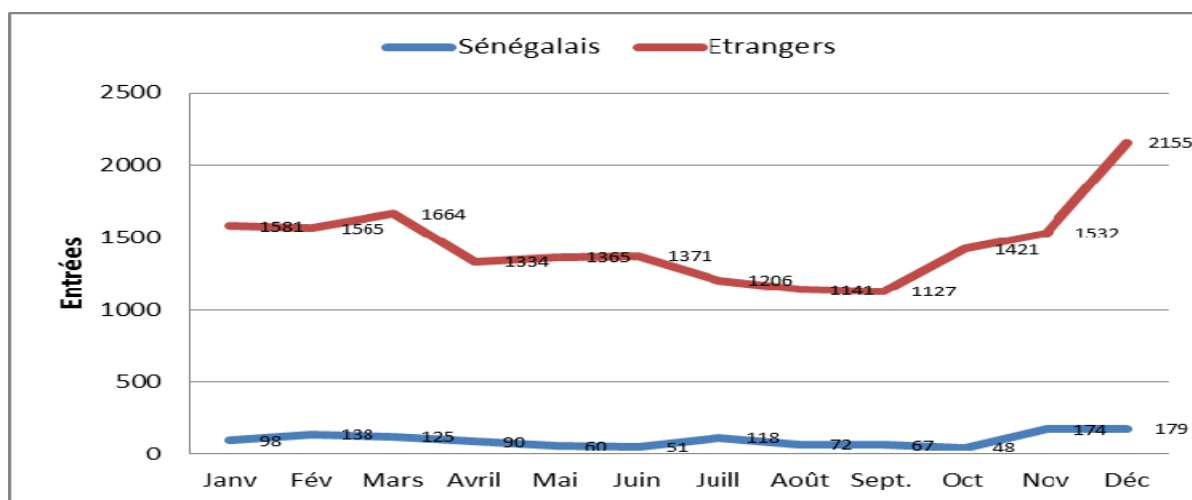
Durant cette période, la région a enregistré 18682 entrées contre 14797 sorties, soit un solde migratoire positif de 3885 personnes.

Tableau 1.3 : Situation des flux migratoires internationaux (entrées) en 2012

Nationalité	Janv	Fév	Mars	Avril	Mai	Juin	Juill	Août	Sept.	Oct	Nov	Déc	Total	%
Sénégalais	98	138	125	90	60	51	118	72	67	48	174	179	1220	7%
Etrangers	1581	1565	1664	1334	1365	1371	1206	1141	1127	1421	1532	2155	17462	93%
Ensemble	1679	1703	1789	1424	1425	1422	1324	1213	1194	1469	1706	2334	18682	100%

Source : Direction de la Police de l'Air et des Frontières. Secteur Frontalier de Kédougou

Graphique 1.3: Situation des flux migratoires internationaux (entrées) en 2012



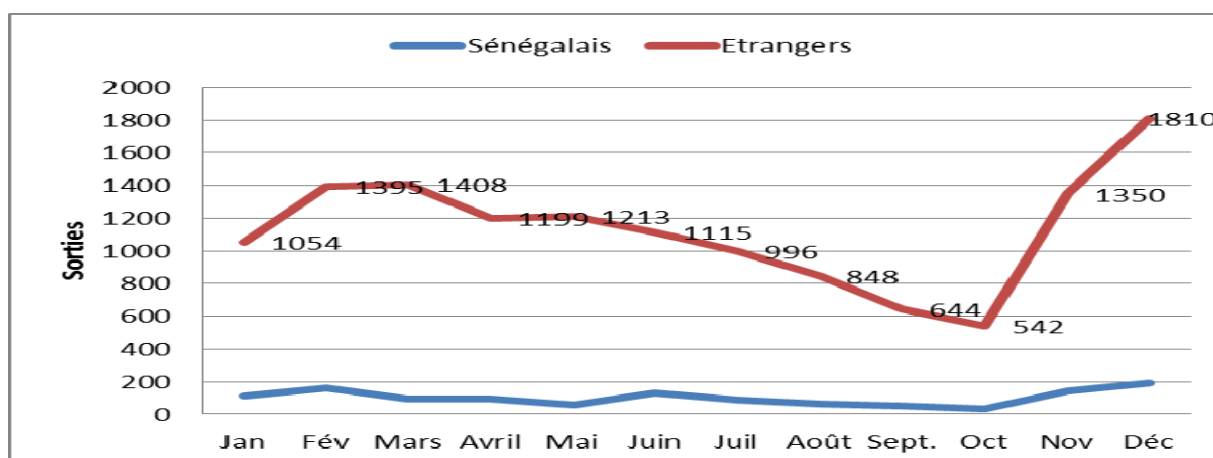
Source : ANSD/Kédougou

Tableau 1.4 : Situation des flux migratoires internationaux (sorties) en 2012

Nationalité	Jan	Fév	Mars	Avril	Mai	Juin	Juill	Août	Sept.	Oct	Nov	Déc	Total	%
Sénégalais	111	159	96	94	60	132	87	62	54	36	143	189	1223	8%
Etrangers	1054	1395	1408	1199	1213	1115	996	848	644	542	1350	1810	13574	92%
Ensemble	1165	1554	1504	1293	1273	1247	1083	910	698	578	1493	1999	14797	100%

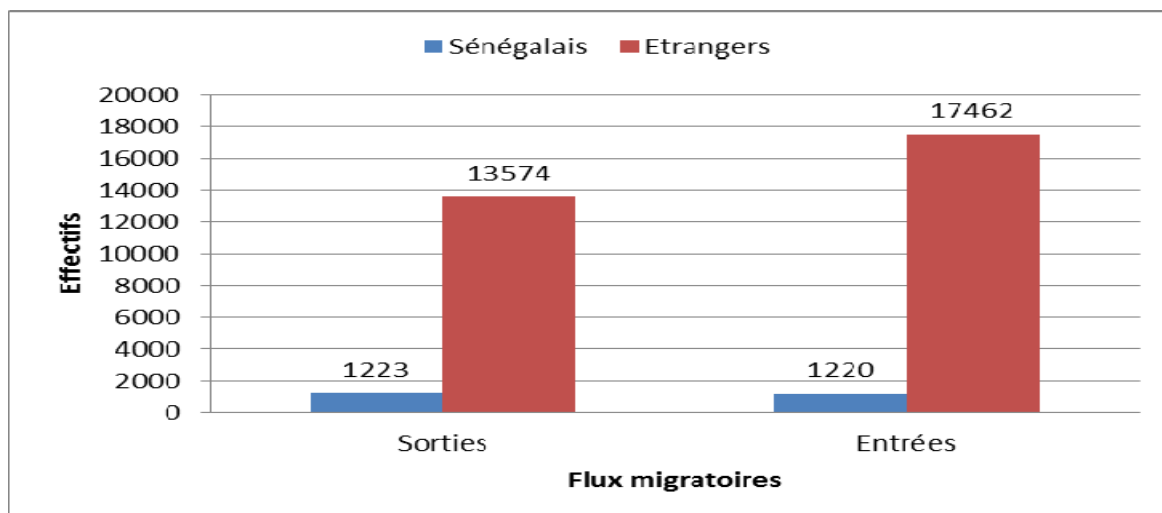
Source : Direction de la Police de l'Air et des Frontières. Secteur Frontalier de Kédougou

Graphique 1.4 : Situation des flux migratoires internationaux (sorties) en 2012



Source : ANSD/Kédougou

Graphique 1.5: Répartition des entrées et sorties selon la nationalité en 2012



Source : ANSD/Kédougou

CONCLUSION

Kédougou est devenue une grande région de migration qui accueille un nombre important de populations venues des autres localités du pays mais aussi de la sous-région ouest africaine. Les facteurs de migration sont d'ordre professionnel (affectation, affaires et recherches d'emplois). Pour ceux qui sont originaires des autres pays ils ne travaillent pratiquement que dans le secteur des mines. L'exploitation minière dans la région constitue le principal facteur attractif pour les immigrés originaires des pays de la sous-région. C'est ainsi que des Guinéens, Maliens, Burkinabés, Nigériens, Ghanéens etc. constituent l'essentiel de la population étrangère à Kédougou et principalement dans les zones minières.