

ANSD

Agence Nationale de
la Statistique et de la Démographie

REPUBLIQUE DU SENEGAL

MINISTERE DE L'ECONOMIE ET DES FINANCES

AGENCE NATIONALE DE LA STATISTIQUE
ET DE LA DEMOGRAPHIE

SITUATION ECONOMIQUE ET SOCIALE DU SENEGAL 2007

Octobre 2008

Directeur Général, Directeur de publication

Babakar FALL

Directeur Général Adjoint	Mamadou Falou MBENGUE
Directeur des Statistiques Economiques et de la Comptabilité Nationale	Mamadou Alhousseynou SARR
Directeur des Statistiques Démographiques et Sociales	Bakary DJIBA
Directeur du Management de l'Information Statistique	Mamadou NIANG
Coordonnateur de la Cellule de Programmation, de Coordination Statistique et de Coopération Internationale	El Hadji Malick DIAME

COMITE DE LECTURE

Hamidou BA, Abdoulaye TALL, Mamadou BAH, Baba NDIAYE,
Pape Seyni THIAM, El Hadji Malick GUEYE

COMITE DE REDACTION

1. PRESENTATION DU PAYS	Mory DIOUSS
2. DEMOGRAPHIE	Fatou Bintou CAMARA
3. EDUCATION	Djibril NDOYE & Amadou DIALLO
4. EMPLOI	Marième FALL & Macoumba DIOUF
5. SANTE	A. Racine DIA & N. K. Serge MANEL
6. ASSISTANCE SOCIALE	Djibril NDOYE
7. AGRICULTURE	Insa SADIO
8. ENVIRONNEMENT	Mamadou FAYE
9. PECHE MARITIME	Astou DAKONO
10. TRANSPORT	Pape Seyni THIAM
11. TOURISME	Adama SECK
12. JUSTICE	Assane THIOUNE
13. BTP	Adama SECK
14. IHPI	Maxime NAGNOHOU
15. INSTITUTIONS FINANCIERES	Amar SECK
16. COMPTES ECONOMIQUES	Ngalgou KANE & Ousseynou SARR
17. FINANCES PUBLIQUES	Abou AW & Moussa THIAM
18. PRIX	Baba NDIAYE
19. COMMERCE EXTERIEUR	Daouda BALLE
20. ELEVAGE	Insa SADIO

AGENCE NATIONALE DE LA STATISTIQUE ET DE LA DEMOGRAPHIE

Rue de Diourbel X Rue de St-Louis - Point E - Dakar. B.P. 116 Dakar R.P. - Sénégal

Téléphone (221) 33 869 21 39 / 33 869 21 60 - Fax (221) 33 824 36 15

Site web : www.ansd.sn ; Email: statsenegal@ansd.gouv.sn ; statsenegal@yahoo.fr

Distribution : Division de la Documentation, de la Diffusion et des Relations avec les Usagers

ISSN 0850-1491

CHAPITRE XI : TOURISME

Introduction

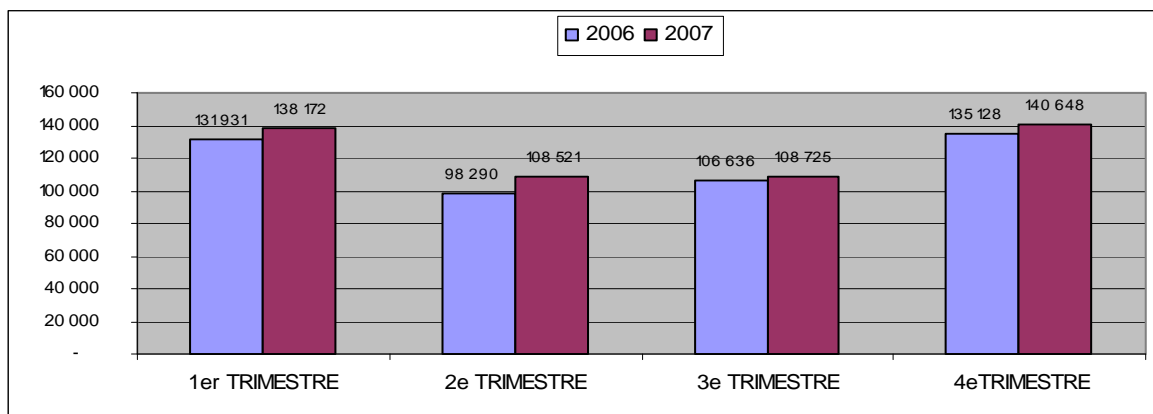
Les entrées de touristes à l'Aéroport International Léopold Sédar Senghor sont ressorties en hausse de 5,1% par rapport à 2006 à la faveur des réformes intervenues en 2004 destinées à relancer le secteur touristique sénégalais. Cette situation s'est traduite par un apport en devises estimé à 138,7 milliards FCFA en 2007 contre 130,8 milliards FCFA un an plutôt, confortant ainsi la position du tourisme comme deuxième secteur pourvoyeur de devises.

L'analyse de la dynamique du secteur du tourisme est faite, d'une part, à travers les caractéristiques des entrées à l'Aéroport International Léopold Sédar Senghor en l'absence de données sur les autres postes frontaliers et, d'autre part, en termes économiques à l'aide des données issues des comptes nationaux provisoires de 2007.

XI.1. CARACTERISTIQUES DES ENTREES TOURISTIQUES A L'AEROPORT INTERNATIONAL LEOPOLD SEDAR SENGHOR (LSS)

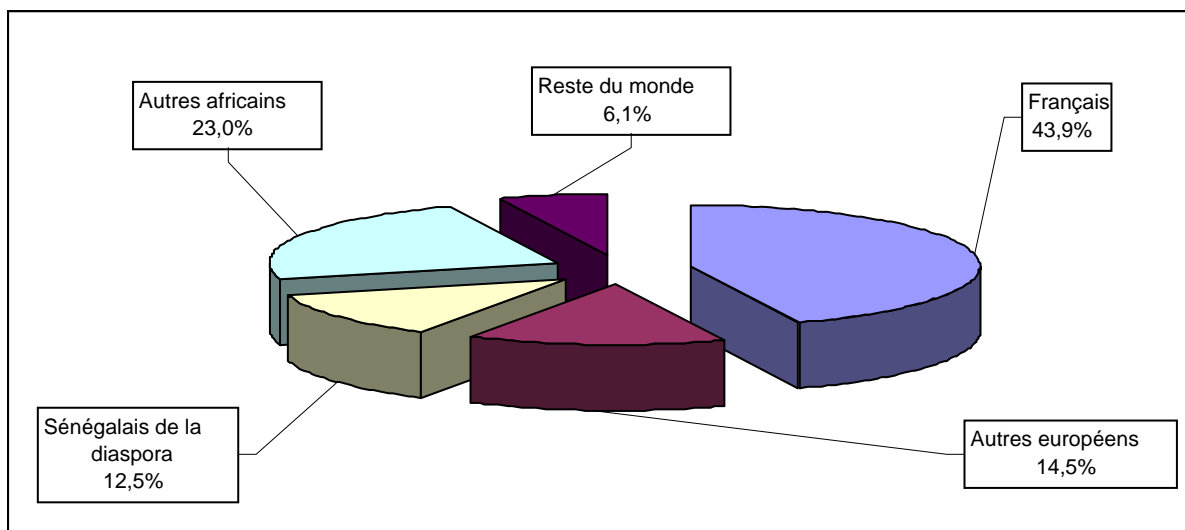
Les entrées enregistrées en 2007 à l'aéroport international LSS se partagent entre voyageurs non résidents, résidents et en transit avec respectivement 68,3% ; 25,4% et 6,4%. Les entrées des non résidents, assimilées à celles des touristes, ont progressé de 5,1% sur la même période. Cette hausse résulte d'un afflux de touristes au deuxième trimestre de 2007 par rapport à la période correspondante de l'année précédente.

Graphique 11.1 : Entrées des touristes à l'Aéroport LSS en 2006 et 2007



En termes de nationalité, les touristes français (43,9%) sont les plus nombreux, suivis des africains (34,5%) dont 12,5% sont de la diaspora sénégalaise.

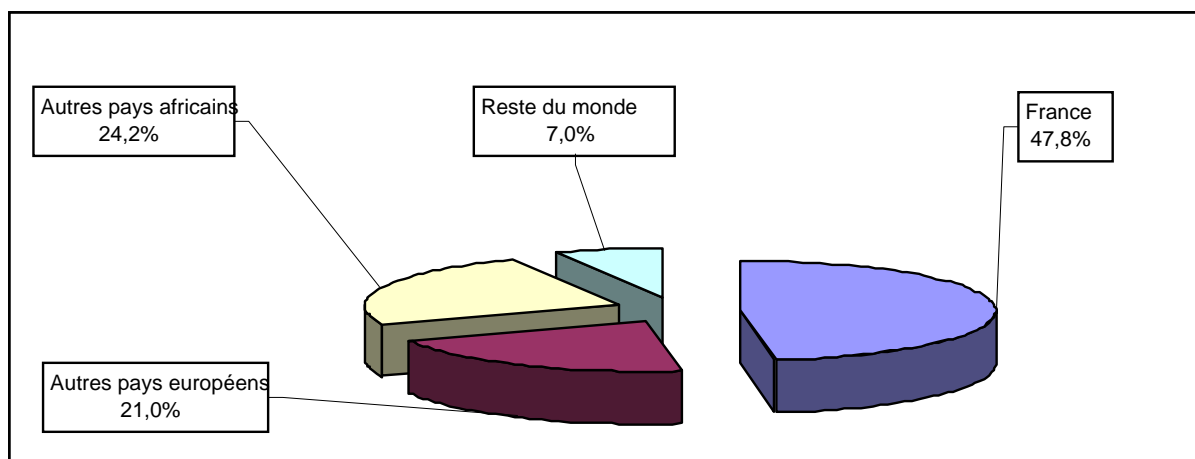
Graphique 11.2 : Entrées des touristes par nationalité à l'Aéroport International LSS



En outre, l'analyse des marchés émetteurs (pays de provenance des touristes) montre, selon le pays de résidence¹⁸, que 47,8% des touristes dénombrés à l'aéroport LSS proviennent de la France suivie par ordre d'importance de l'Afrique (24,2%), de l'Italie (5,8%), de l'Espagne (5,7%), des USA (4,1%) etc. Les marchés de la France, de l'Italie, de l'Espagne, de l'Afrique et des Etats Unis (USA) totalisent plus de 87,5% des arrivées de touristes. L'Italie, deuxième pays émetteur après la France, se distingue en 2007 par une augmentation de 167,3% de touristes en provenance de ce pays dont 62,7% composés des sénégalais de la diaspora.

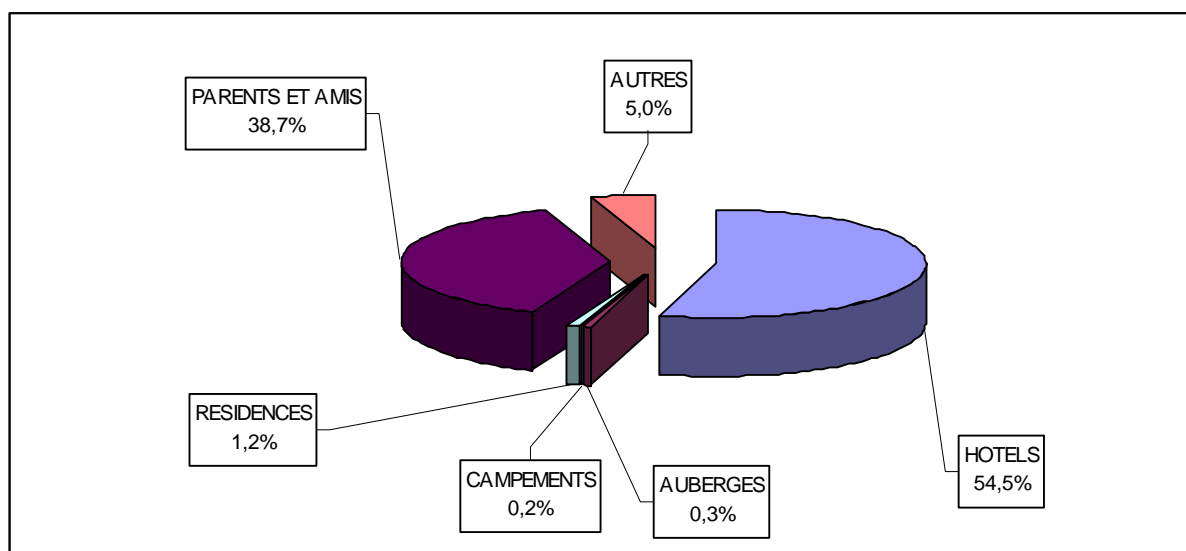
¹⁸ Le pays de résidence est le pays d'où partent les touristes, à ne pas confondre avec la nationalité des touristes

Graphique 11.3 : Entrées des touristes par pays de résidence à l'Aéroport International LSS



Les touristes fréquentent plus les réceptifs hôteliers (54,5%) que l'habitat chez les parents et amis (38,7%). Par ailleurs, l'analyse des motifs de voyage montre que 52,0% des touristes sont intéressés par le loisir, tandis que 13,5% par le tourisme d'affaires. En revanche, 23,6% d'entre eux déclarent se rendre au Sénégal pour des raisons familiales qui sont essentiellement le fait de la diaspora sénégalaise. Seuls 0,2% sont motivés par les pèlerinages.

Graphique 11.4 : Entrées des touristes à l'ALSS par types d'hébergement en 2007



XI.2. ACTIVITE DU TOURISME DANS L'ECONOMIE

Le tourisme est appréhendé à travers les dépenses du touriste. Son évaluation économique est faite par les services du Ministère du Tourisme à partir d'une dépense moyenne journalière à laquelle est appliquée la durée moyenne de séjour et le nombre de touristes. Toutefois, à défaut de statistiques sur les

entrées globales, les services du Ministère du Tourisme n'ont pas pu évaluer les recettes du secteur. Aussi, l'évaluation économique du tourisme s'est-elle faite à l'aide des données de la Comptabilité nationale et de la Balance des Paiements.

L'analyse de la nomenclature des comptes nationaux met en exergue trois branches d'activités liées au secteur du tourisme. Il s'agit des branches « services d'hébergement et de restauration », « transports » notamment les sous branches « transport aériens » et « services auxiliaires de transport » (agence de voyage) et, dans une moindre mesure, la « fabrication du cuir ».

La production des services d'hébergement et de restauration est estimée à 207,6 milliards FCFA selon les résultats provisoires des comptes nationaux de 2007, soit une progression de 6,7% en valeur par rapport à 2006. La valeur ajoutée en termes réels a progressé de 2,9% pour s'établir à 36 milliards FCFA en 2007. Les salaires distribués se sont élevés à 23,8 milliards FCFA en 2007 dont 22 milliards par le secteur moderne.

Quant aux branches « transport » et « travail du cuir », elles ont affiché des valeurs ajoutées respectives de 176,8 et 6,9 milliards F CFA en valeurs réelles. Avec un poids de 3,9% du PIB en 2007, le transport a contribué à hauteur de 0,1% à la croissance économique. Toutefois, la demande touristique ne s'adresse qu'à quelques composantes de la branche notamment la location de véhicule, le transport aérien et les agences de voyages.

Tableau 11. 1 : Compte de production des branches caractéristiques du tourisme (en millions de FCFA)

	160 Fabrication du cuir	320 Services d'hébergement et restauration	330 Transports
Production	15 369	207 670	431 437
Total consommations intermédiaires	7 048	161 492	220 248
Valeur ajoutée	8 321	46 178	211 189

Source : ANSD/comptes nationaux provisoires de 2007

Les statistiques de la Balance des paiements (BDP), notamment la rubrique « voyage », renseignent sur les ressources extérieures générées par le tourisme. Comparé à l'année 2006, ce poste a connu une progression de 6,0% en 2007, soit 138,7¹⁹ milliards FCFA. En net, le poste enregistre une hausse de 6,7%, passant de 102,7 à 109,6 milliards FCFA. Il faut cependant noter que dans la

¹⁹ Estimation BDP provisoire (version juin 2008)

BDP, le champ couvert par le concept de « non-résidents » est plus vaste que celui du voyageur. En effet, les étudiants et les personnes qui suivent un traitement médical, bien que pouvant rester plus d'une année dans leur pays hôte, sont toujours considérés comme « non-résidents » par la BDP, alors que pour le visiteur, la durée est strictement inférieure à l'année.

Conclusion

L'analyse des entrées dénombrées à l'Aéroport International LSS montre un accroissement du secteur du tourisme. Cette embellie est à mettre au profit des réformes menées dans le secteur depuis 2004 et des actions en prélude de l'organisation du Sommet de la Conférence Islamique qui s'est tenue à Dakar en mars 2008.