

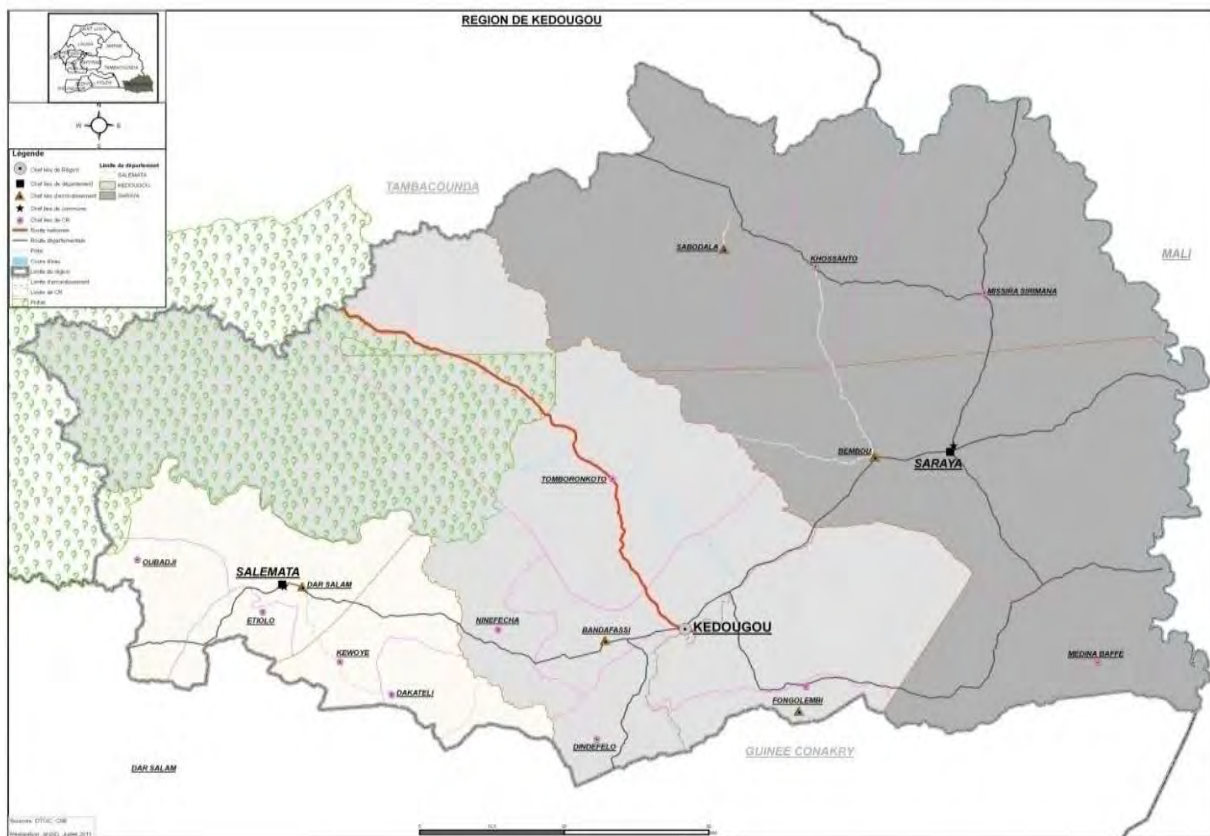


REPUBLIQUE DU SENEGAL
Un Peuple – Un But – Une Foi

MINISTRE DE L'ECONOMIE, DES FINANCES ET DU PLAN

**AGENCE NATIONALE DE LA STATISTIQUE
ET DE LA DEMOGRAPHIE**

Service Régional de la Statistique et de la Démographie de Kédougou



**SITUATION ECONOMIQUE ET
SOCIALE REGIONALE
2013**

Avril 2015

INTRODUCTION

L'un des plus anciens moyens de communication depuis le début de la conquête coloniale, le service postal continue toujours de jouer un rôle prépondérant dans la transmission des courriers et colis entre différentes localités aussi bien au niveau national qu'à l'international. Le seul opérateur présent dans ce secteur dans la région de Kédougou est la société nationale « La Poste » dont la mission est d'assurer le service postal universel. D'après l'article 9 du code des postes, ce service postal universel comprend essentiellement la collecte, le tri, l'acheminement et la distribution des envois et colis postaux, ainsi que l'émission et le paiement des mandats de poste.

Les télécommunications, surtout la téléphonie et l'internet, sont devenus aujourd'hui incontournables dans tout processus de développement économique et social. La présence de la Société Nationale de la Télécommunication (SONATEL) dans la région de Kédougou constitue donc un atout majeur non seulement pour les entreprises et les services de l'Etat pour leur bon fonctionnement, mais aussi pour les individus pour leur épanouissement social.

Le présent chapitre est structuré en deux parties. La première partie traitera les mandats émis et payés par les bureaux de poste de Kédougou et la deuxième fera l'état des lieux sur l'accessibilité aux réseaux et services des télécommunications et les revenus générés par ce secteur.

XIV.1 LES MANDATS EMIS ET PAYES PAR LA POSTE EN 2013

XIV.1.1 Mandats émis par la poste

La région de Kédougou ne compte que deux bureaux de poste. Il s'agit des bureaux de Kédougou et celui de Saraya. Le département de Salémata n'en dispose pas. Le montant global des mandats émis par les habitants de la région de Kédougou au niveau de ces deux bureaux de poste s'élève à 2 138 137 668 FCFA dont 1 557 463 878 FCFA pour le bureau de Kédougou et seulement 380 673 790 FCFA pour celui de Saraya. On note ainsi une hausse des émissions de mandats de 26,7% entre 2012 et 2013. Pour faciliter ces transferts d'argent, la poste met à la disposition de ses clients une large gamme de produits : Versement sur les Comptes à Chèques Postaux, la Poste One, Western Union et le Compte National d'Epargne (CNE). La Poste One et les Comptes à Chèques Postaux constituent la plus grande part de ces transactions avec respectivement 46,3% et 23,8%.

Tableau 14. 1: Répartition des mandats émis par type et par département en 2013

MANDATS	BUREAUX		TOTAL	Pourcentage
	KEDOUGOU	SARAYA		
POSTE ONE	776 812 527	213 014 600	989 827 127	46,3
Versements sur comptes CCP	509 132 619	204 000	509 336 619	23,8
WESTERN UNION	339 216 532	142 973 190	482 189 722	22,6
CNE	132 302 200	24 482 000	156 784 200	7,3
TOTAL	1 757 463 878	380 673 790	2 138 137 668	100
Pourcentage	82,2	17,8	100	

Source: Bureau de poste de Kédougou

XIV.1.2 Mandats payés par la poste en 2013

Au cours de l'année 2013, La somme globale des mandats payés par les bureaux de poste de Kédougou est évaluée à 1 954 354 441 FCFA, soit une hausse de 24,4% par rapport à l'année précédente. Les parts des bureaux de Kédougou et de Saraya s'élèvent respectivement à 1 786 599 808 FCFA et 167 754 633 FCFA, soit 91% contre 9%.

Les services qui ont servis à payer la plus grande partie des mandats sont Western Union (37%), Poste One (19,9%) et Ria (14%).

Tableau 14. 2: Répartition des mandats payés par type et par département en 2013

MANDATS	BUREAUX		TOTAL	Pourcentage
	KEDOUGOU	SARAYA		
WESTERN UNION	664 000 470	60 163 879	724 164 349	37,05
POSTE ONE	355 918 320	34 270 335	390 188 655	19,97
RIA	251 644 886	23 614 407	275 259 293	14,08
MONEY EXPRESS	173 993 537	5 759 285	179 752 822	9,2
CHEQUES	136 989 193	18 539 534	155 528 727	7,96
CNE (Remboursements)	95 651 451	19 285 029	114 936 480	5,88
CMT	106 509 770	4 239 061	110 748 831	5,67
BRED	708 931	1 686 316	2 395 247	0,12
IFS/IMO	540 700	196 787	737 487	0,04
TFP1 (mandats cartes internationaux)	642 550	0	642 550	0,03
TOTAL	1 786 599 808	167 754 633	1 954 354 441	100
Pourcentage	91,4	8,6	100	

Source: Bureau de poste / Kédougou

XIV.2 ACCESSIBILITE AUX RESEAUX ET SERVICES DE TELECOMMUNICATION

Les services de télécommunications dans la région de Kédougou sont principalement assurés par la Société Nationale de Télécommunications (SONATEL) à travers son agence commerciale.

Cette agence commerciale de Kédougou est un démembrement de la Direction Régionale des Ventes Est (DRVE), basée à Kaolack. Cette direction centralise six agences, à savoir l'agence de Kaolack, Fatick, Kaffrine, Tambacounda, Bakel et Kédougou.

En ce qui concerne l'agence de Kédougou, elle intervient dans les départements de Kédougou, Salémata et Saraya. En termes de couverture réseau, elle a déployé globalement dans la région 187 Antennes BTS (Antennes Mobiles) qui permettent aux utilisateurs d'avoir accès aux réseaux mobile, fixe et internet.

Par ailleurs, les réseaux des opérateurs « Expresso » et « Tigo » sont aussi accessibles dans certaines zones de la région.

Les statistiques consignées dans ce chapitre concernent uniquement l'opérateur « Orange »

XIV.2.1 Téléphonie Mobile

L'accès au réseau Mobile Orange dans la région de Kédougou est assuré par les antennes BTS-2G. Malgré l'implantation de ces antennes un peu partout dans la région, une couverture réseau assez satisfaisante serait très difficile en tenant compte du fait qu'elle est une région montagneuse et pluvieuse.

A la date du 31 décembre 2013, le parc d'abonnés Mobile Orange s'élève à 100 861 abonnés, soit un taux de pénétration de 67%. Mais ce taux cache des disparités entre les départements. En effet, plus de 7 personnes sur 10 disposent d'un abonnement Mobile dans les départements de Kédougou (71%) et Saraya (78%). Tandis que le taux de pénétration n'est que de 25% dans le département de Salémata.

Par comparaison aux autres régions couvertes par la DRVE, dont le taux d'abonnement ne dépasse pas 43%, la région de Kédougou possède le taux de pénétration le plus élevé. Cependant, en termes de nombre d'abonnés, elle occupe la dernière position avec seulement une part de 9% du parc global de la DRVE.

Tableau 14. 3: Parc d'abonnés et taux de pénétration Mobile Orange dans la région de Kédougou en 2013

Département	Population	Parc d'abonnés	Taux de pénétration (%)	Part du parc (%)
Kédougou	78 521	55 988	71	55,5
Salémata	22 112	5 510	25	5,5
Saraya	50 724	39 363	78	39
REGION KEDOUGOU	151 357	100 861	67	100
DRV-EST	3 134 865	1 141 992	36	

Source: SONATEL/Kédougou

En ce qui concerne les revenus générés par l'agence commerciale de Kédougou, elle a pu réaliser en 2013, avec les recharges de crédits par Seddo et par Cartes Orange, un chiffre d'affaire de plus 2,76 milliards de FCFA sur un objectif annuel d'environ 2,97 milliards de FCFA. Elle a donc presque atteint ses objectifs avec un taux de réalisation de 93%. Mais comparée aux autres régions de la DRVE, son chiffre d'affaire est trois fois plus petit. Cela peut s'expliquer par un parc d'abonnés très réduit par rapport à celui des autres régions.

XIV.2.2 Téléphonie fixe

La téléphonie Fixe est assurée dans la région de Kédougou par deux types de technologie : le CNE et les antennes CDMA (Keurgui Yakhanal). L'équipement CNE, utilisé uniquement dans la commune de Kédougou, permet d'avoir accès au réseau filaire et compte 370 lignes fixes. Les antennes CDMA, généralement utilisées dans les zones rurales, assurent l'accessibilité au réseau sans fil. On compte 1 000 clients abonnés aux antennes CDMA. La région de Kédougou possède donc un parc de lignes fixes contenant 1 370 clients, soit un taux de pénétration de 0,9%. Cela signifie que la téléphonie fixe est très faiblement utilisée par les populations de Kédougou et par conséquent, sa part dans les marchés de télécommunications de la région est très faible.

XIV.2.3 Internet

Les populations de Kédougou se connectent à l'internet grâce à l'ADSL et aux réseaux mobiles 3G et EVDO. Encore en 2013, L'ADSL n'est disponible que dans la commune de Kédougou. Mais pour une couverture plus large, les réseaux 3G et EVDO permettent aux clients d'avoir accès à l'internet avec un haut débit dans les zones encore non desservies en réseau filaire.

Cependant, l'accessibilité à l'internet dans la région demeure toujours un casse-tête, surtout en période d'hivernage.

A la date du 31 décembre 2013, la région de Kédougou compte 294 abonnés ADSL et

3 000 abonnés via les réseaux mobiles 3G et EVDO. Le parc des abonnés internet de la région s'établi donc à 3 294 clients, d'où un taux de pénétration internet de 2,2%. Il faut dire que ce taux est très faible compte tenu de l'importance de l'internet dans les activités économiques et sociales.

CONCLUSION

Avec les montants des mandats émis et payés par la Poste au cours de ces dernières années, on peut dire qu'elle joue un rôle très important dans les transferts d'argent dans la région. Cela nous permet aussi de mesurer d'une certaine façon la vitalité de l'activité économique de la région.

Malgré les avancés notées dans le secteur des télécommunications, il reste encore beaucoup de choses à faire dans la région de Kédougou pour étendre la couverture réseau téléphonique et internet surtout en zone rurale. Il faut aussi promouvoir l'utilisation de l'internet, qui constitue une source de modernité et un moyen d'interconnexion avec le monde extérieur, afin d'accroître son taux de pénétration qui reste encore très faible.