

ANSD

REPUBLIQUE DU SENEGAL

MINISTERE DE L'ECONOMIE ET DES FINANCES

**AGENCE NATIONALE DE LA STATISTIQUE
ET DE LA DEMOGRAPHIE**

SITUATION ECONOMIQUE ET SOCIALE DU SENEGAL EN 2009

DECEMBRE 2010

Directeur Général, Directeur de publication**Babakar FALL**

Directeur Général Adjoint	Mamadou Falou MBENGUE
Directeur des Statistiques Economiques et de la Comptabilité Nationale	Mamadou Alhousseynou SARR
Directeur des Statistiques Démographiques et Sociales	Cheikh Tidiane NDIAYE
Directeur du Management de l'Information Statistique	Mamadou NIANG
Directeur de l'Administration et des Finances	Dame DIA
Coordonnateur de la Cellule de Programmation, de Coordination et de Coopération Internationale	Bineta Mbow GUISSÉ

COMITE DE LECTURE ET DE CORRECTION

Hamidou BA, Abdoulaye TALL, Mamadou BAH, Baba NDIAYE,
Oumy DIOP, Mamadou DIENG, El Hadji Malick GUEYE

COMITE DE REDACTION

0. PRESENTATION DU PAYS	Hamidou BA
1. DEMOGRAPHIE	Fatou Bintou Niang CAMARA
2. EDUCATION	Djibril NDOYE & Samba NDIAYE
3. EMPLOI	Macoumba DIOUF & Marième FALL
4. SANTE	Nalar K. Serge MANEL & Atoumane FALL
5. JUSTICE	Assane THIOUNE
6. ASSISTANCE SOCIALE	Djibril NDOYE
7. AGRICULTURE	Moussa THIAM
8. ENVIRONNEMENT	Mamadou FAYE
9. ELEVAGE	Mamadou WONE
10. PECHE MARITIME	Astou DAKONO
11. TRANSPORT	Oumy DIOP
12. TOURISME	Adama SECK
13. BTP	Adama SECK
14. IHPI	Maxime NAGNONHOU
15. INSTITUTIONS FINANCIERES	Amar SECK
16. COMMERCE EXTERIEUR	Daouda BALLE
17. COMPTES ECONOMIQUES	Ngalgou KANE
18. PRIX	Baba NDIAYE
19. FINANCES PUBLIQUES	Abou AW

AGENCE NATIONALE DE LA STATISTIQUE ET DE LA DEMOGRAPHIE

Rue de Diourbel X Rue de St-Louis - Point E - Dakar. B.P. 116 Dakar R.P. - Sénégal

Téléphone (221) 33 869 21 39 / 33 869 21 60 - Fax (221) 33 824 36 15

Site web : www.ansd.sn ; Email: statsenegal@ansd.sn

Distribution : Division de la Documentation, de la Diffusion et des Relations avec les Usagers

ISSN 0850-1491

Introduction

Le système bancaire sénégalais a été caractérisé, en 2009, par le démarrage des activités de la banque United Bank of Africa (UBA), ramenant ainsi le nombre de banques et établissements financiers³⁷ à 20 contre 19 en 2008. Le réseau des agences utilisées par le secteur, durant cette période, a augmenté en nombre de 265 à 299 à travers le territoire national.

En revanche, les Institutions de Microfinance ont subi une baisse de 15,1% de leur nombre par rapport à 2008 dans un contexte marqué par l'entrée en vigueur de la nouvelle méthode communautaire de décompte des Systèmes Financiers Décentralisés (SFD). Quant au sous secteur des assurances, il a été marqué, durant l'année 2009, par le recul de la part du marché de l'Assurance Vie dans le chiffre d'affaires global du secteur pour la première fois depuis sept ans.

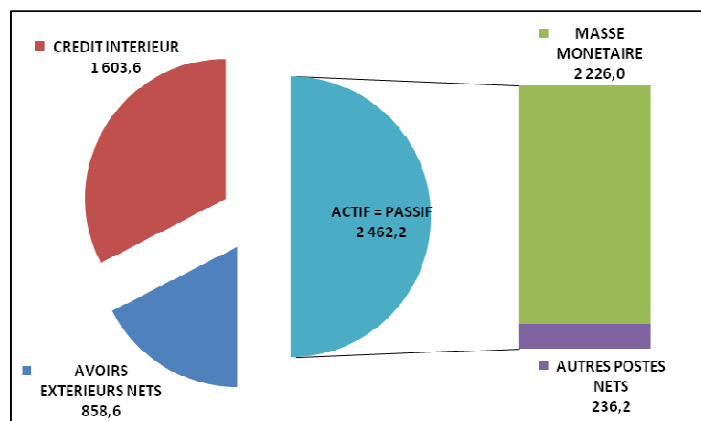
Ce chapitre décrit le comportement du secteur des institutions financières à travers les évolutions des agrégats monétaires, des principaux indicateurs des banques et de la microfinance, ainsi que du chiffre d'affaires des sociétés d'assurance.

³⁷ Source : Direction de la Monnaie et du Crédit (DMC/MEF)

XV.1. EVOLUTION DES AGRÉGATS MONÉTAIRES

La situation monétaire a été marquée à fin 2009 par un accroissement des principaux agrégats monétaires, en particulier les avoirs extérieurs nets des institutions monétaires.

Graphique 15. 1: Situation monétaire du Sénégal en 2009



XV.1.1. LES AVOIRS EXTERIEURS NETS

Les avoirs extérieurs des institutions monétaires se sont établis à 858,6 milliards à fin 2009 contre 761,9 milliards à fin 2008, soit une hausse de 96,7 milliards ou 12,7%. Cette situation est imputable aux banques dont les avoirs extérieurs nets ont connu une augmentation de 24,0 milliards, soit 22,0% en termes relatifs pour ressortir à 133,2 milliards de FCFA en 2009. Quant aux avoirs extérieurs nets de l'Institut d'émission, ils se sont établis à 725,3 milliards, en progression de 72,6 milliards, soit 11,1%.

XV.1.2. LE CREDIT INTERIEUR

L'encours du crédit intérieur est ressorti à 1603,6 milliards à fin décembre 2009 contre 1467,3 milliards un an auparavant, soit une croissance de 9,3%. Cette évolution résulte d'une forte dégradation de la Position Nette du Gouvernement qui est ressortie à 111,6 milliards à fin 2009 contre 27,8 milliards à fin 2008. Les crédits à l'économie ont connu une croissance de 3,6% en passant de 1439,6 milliards à fin 2008 à 1492,0 milliards à fin 2009.

XV.1.3. LA MASSE MONETAIRE

En décembre 2009, la masse monétaire a connu une augmentation de 10,9%, en s'établissant à 2226,0 milliards contre 2006,6 milliards en décembre 2008. Cette hausse est soutenue par les dépôts des banques qui sont ressortis à 1725,2 milliards, s'accroissant ainsi de 206,7 milliards, soit 13,6% sur la période 2008-2009. La circulation

fiduciaire a enregistré une augmentation de 20,5 milliards, soit 4,3% en termes relatifs pour ressortir à 494,8 milliards en décembre 2009. En revanche, les dépôts en CCP ont connu une diminution de 56,3% en s'établissant à 6,1 milliards en 2009.

XV.2. INSTITUTIONS DE MICROFINANCE (IMF) OU SYSTÈMES FINANCIERS DÉCENTRALISÉS (SFD)

L'activité principale des institutions de microfinance est la collecte de l'épargne et l'octroi de crédits où elles tirent leurs revenus en tant qu'intermédiaire financier. Elles sont composées de réseaux, de mutuelles d'épargne et de crédits non affiliés (MEC), de groupements d'épargne et de crédit (GEC), ainsi que d'organisations sous conventions cadre (SCC). Toutefois, la nouvelle réglementation prévoit, au plus tard le 1^{er} janvier 2011, le dépérissement ou la mutation des GEC en MEC ou Société Anonyme (SA).

XV.2.1. LES PRINCIPALES INSTITUTIONS DE MICROFINANCE³⁸

Le Sénégal applique la nouvelle méthode³⁹ communautaire de décompte des SFD qui n'intègre pas les caisses de base affiliées aux réseaux et les GEC. Par conséquent, après avoir connu une augmentation continue sur la période 2004-2008, le nombre d'institutions de microfinance agréées s'est établi à 353 unités en 2009 contre 358 unités en 2008. Cette situation s'explique par une diminution de 1,5% des « *caisses unitaires* », composante principale des SFD.

Par ailleurs, il a été noté, au cours de l'année 2009, 101 retraits et 20 nouvelles attributions d'agrément au niveau du secteur. Les retraits concernent 97 GEC appartenant à la Fédération des Organisations Non Gouvernementales du Sénégal (FONGS) et 4 MEC. Quant aux nouvelles autorisations, il s'agit de 11 institutions de bases affiliées à des réseaux et de 9 SFD autonomes. En outre, 11 caisses isolées se sont regroupées autour du réseau ACEP.

³⁸Source : Rapport annuel d'activités 2009 de la Direction de la Réglementation et de la Supervision des Systèmes Financiers Décentralisés (DRS SFD/MEF)

³⁹ Cette méthode a été appliquée aux années précédentes

Graphique 15. 2 : Evolution du nombre de SFD entre 2004 et 2009



En 2009, les IMF restent marquées par une forte concentration dans les régions de Dakar et de Thiès où elles représentent respectivement 24,5% et 14,9%. La région de Saint-Louis arrive en troisième position avec 12,2%. Les autres régions enregistrent chacune, des présences d'IMF inférieures à 10% du nombre total.

XV.2.2. LES PRINCIPAUX INDICATEURS DES INSTITUTIONS DE MICROFINANCE

Faute de données sur 2009, le commentaire a porté sur les données définitives⁴⁰ de 2008 comparées à celles de l'année 2007. Celles-ci couvrent plus de 80% du sociétariat, 85% des fonds propres et 90% de l'encours d'épargne sur la période 2007-2008.

Le nombre de sociétaires est passé de 954 310 à fin 2007 à 1 299 356 à fin 2008, soit une hausse de 36,2% attestant ainsi de la confiance des populations pour la microfinance.

L'épargne collectée par les IMF est ressortie à 113,0 milliards à fin décembre 2008, correspondant à une progression de 14,8% par rapport à l'année 2007.

Les emprunts auprès des institutions financières ont connu une hausse de 3,3 milliards ou 11,3% en ressortant à 32,2 milliards en 2008. Ce qui fait passer le total des actifs du secteur à 214,2 milliards en 2008, contre 183,5 milliards une année auparavant. Cette situation se traduit par une plus grande marge des SFD à exercer et développer leurs activités.

L'encours de crédit s'est établi à 150,9 milliards à fin 2008 contre 120,3 milliards de FCFA à fin 2007, soit une hausse de 25,4%.

⁴⁰ Source : Direction de la Réglementation et de la Supervision des Systèmes Financiers Décentralisés (MEF/DRS SFD)

Le montant des crédits en souffrance a connu une hausse de 1,4 milliard ou 38,0% pour s'établir à 5,1 milliard de FCFA en décembre 2008. Ce qui a entraîné une détérioration du portefeuille à risque à +30 jours évalué à 3,4% en 2008 contre 3,1% en 2007. Toutefois, il reste en dessous du seuil de 5% fixé au niveau de la zone de l'Union Economique et Monétaire Ouest Africaine (UEMOA).

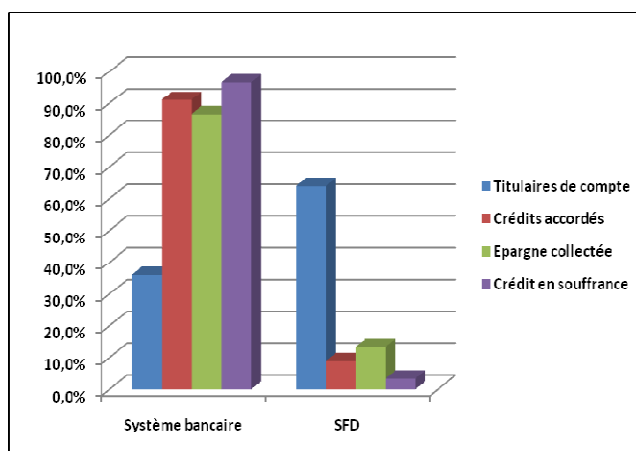
XV.2.3. COMPARAISON DE L'ACTIVITE FINANCIERE DES IMF ET DU SYSTEME BANCAIRE

Les dépôts dans le système bancaire se sont établis à 731,0 milliards de FCFA en 2008, correspondant à 86,6% de l'épargne collectée par l'ensemble du système financier. Les crédits, provenant essentiellement des banques, sont ressortis à 1540,0 milliards ou 91,1%. Ils se sont établis à 150,9 milliards ou 8,9% pour les SFD.

Les crédits en souffrance du système bancaire se sont élevés à 142,6 milliards en 2008, soit 96,6% et 116,3 milliards en 2007, soit 96,9%

Cependant, le nombre de titulaires de comptes est plus important au niveau des SFD. Leur sociétariat représente, en 2008, 64,0% du nombre total en progression de 3,0% par rapport à 2007. Ce qui atteste d'un accès des populations aux services bancaires plus marqué au sein de la microfinance.

Graphique 15. 3 : Comparaison de l'activité financière du système bancaire et des SFD entre 2007 et 2008

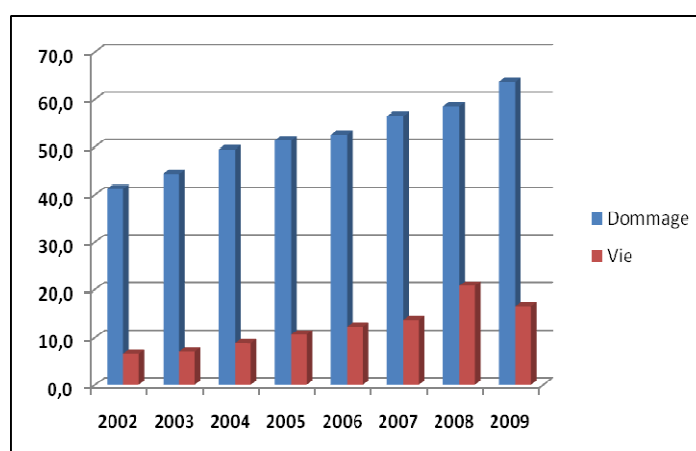


XV.3. LES ASSURANCES

Le secteur des assurances a totalisé, en 2009, 23 sociétés, dont 17 en Assurance Dommages et 6 en Assurance Vie.

Leur chiffre d'affaires⁴¹ provisoire s'est établi à 80,4 milliards en 2009, après un niveau de 79,3 milliards en 2008, soit une augmentation de 1,1 milliard contre 9,2 milliards un an auparavant. Ce ralentissement est principalement le fait de l'Assurance Vie qui a vu son chiffre d'affaires diminuer de 4,2 milliards de FCFA, soit 20,1% entre 2008 et 2009. Au même moment, celui de l'Assurance Dommage a connu une augmentation de 5,3 milliards de FCFA, soit 9,0%. Cette situation a impliqué, pour la première fois depuis sept ans, une baisse de la part de l'Assurance Vie dans le marché du secteur en s'établissant à 20,7% en 2009 contre 26,2% en 2008.

Graphique 15. 4 : Evolution du chiffre d'affaires global des sociétés d'assurance en milliards de FCFA



XV.3.1. L'ASSURANCE DOMMAGE

Le chiffre d'affaires de l'assurance Dommage est ressorti à 63,8 milliards en 2009, après 58,5 milliards en 2008.

Du point de vue de la structure des branches, à l'exception des « *Transports* » et « *acceptations* » qui ont respectivement régressé de 13,5% et 45,4% par rapport à 2008, toutes les autres branches de l'Assurance Dommage ont enregistré des progressions de leur chiffre d'affaires.

La branche « *RC⁴² Générale* » a connu une hausse de 23,6% de son chiffre d'affaires qui est ressorti à 2,8 milliards en 2009 contre 2,3 milliards en 2008.

Le chiffre d'affaires des « *Incendies et autres dommages* » a progressé de 17,6% pour s'établir à 11,0 milliards en 2009.

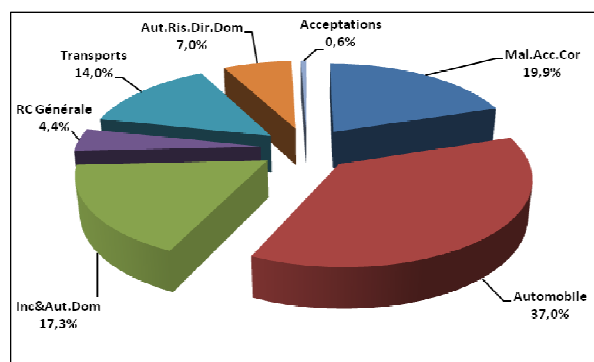
⁴¹ Source : Direction des Assurances

⁴² Responsabilité Civile

La branche « *Automobile* » a enregistré une hausse de 15,2% de son chiffre d'affaires global pour s'établir à 23,6 milliards à fin 2009. Dans le même sillage, l'assurance « *Auto RC* », composante principale de la branche « *Automobile* », est ressortie à 14,6 milliards en 2009 contre 11,6 milliards en 2008. Les branches « *Maladie et Accidents Corporels* » et « *Autres risques directs Dommage* » enregistrent en 2009 des chiffres d'affaires respectifs de 12,7 et 4,5 milliards, soit des hausses respectives de 15,2% et 0,1% par rapport à 2008.

En termes de part de marché de l'assurance Dommage, les branches « *Automobile* », « *Maladie et Accidents Corporels* » et « *Incendies et autres dommages* » ont enregistré en 2009, des poids respectifs de 37,0%, 19,9% et 17,3 % contre 35,0%, 18,8% et 16,0% en 2008. La branche « *RC Générale* » a connu une légère hausse de 0,5% de sa part de marché qui s'est établi à 4,4% à fin 2009. Quant aux branches « *Transports* » et « *Autres risques directs, dommages* », elles ont enregistré des baisses de leur part de marché qui sont passées respectivement de 17,6% et 7,6% à 14,0% et 7,0% entre 2008 et 2009.

Graphique 15. 5 : Part de marché des branches de l'assurance Dommage en 2009



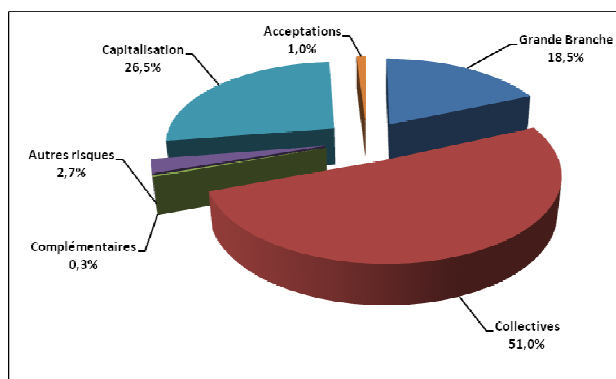
XV.3.2. L'ASSURANCE VIE

Au cours de l'année 2009, le chiffre d'affaires provisoire de l'Assurance Vie est estimé à 16,6 milliards, soit une diminution de 20,1% par rapport à 2008. Cette situation est principalement imputable à la « *Grande branche* » qui a connu une forte baisse de 62,6%, avec un chiffre d'affaires de 3,9 milliards, après avoir atteint 8,2 milliards enregistré en 2008. Le chiffre d'affaires de la branche « *Capitalisation* » s'est également replié de 8,2%, ressortant à 4,4 milliards en 2009 contre 4,8 milliards en 2008. La branche « *Collectives* » a, quant à elle, connu une amélioration de 12,7% de son chiffre d'affaires qui est ressorti à 8,5 milliards de FCFA en 2009.

S'agissant de la part de marché des branches de l'Assurance Vie, la branche « *Collectives* » a contribué, en 2009, à hauteur de 51,0% contre 36,2% en 2008. La

branche « *Capitalisation* », en dépit de la baisse de son chiffre d'affaire a enregistré un gain de 3,5 points sur le marché de l'Assurance Vie. La « *Grande branche* » a, quant à elle, connu un recul de 21 points de sa part de marché qui s'est établi à 18,5% en 2009.

Graphique 15. 6 : Part de marché des branches de l'Assurance Vie en 2009



Conclusion

L'analyse des Institutions Financières laisse apparaître, au cours de l'année 2009, la persistance du dynamisme du secteur. Cette situation découle d'un accroissement de l'ensemble des agrégats monétaires, d'une bonne insertion des Institutions de Microfinance qui s'est traduite par leur implantation à l'intérieur du pays et d'une forte hausse de leur sociétariat. Par ailleurs, malgré l'arrivée de deux nouvelles compagnies, le secteur de l'assurance a enregistré un fléchissement résultant de la forte baisse du chiffre d'affaires de l'Assurance Vie.