

**ANSD**

REPUBLIQUE DU SENEGAL

-----  
MINISTERE DE L'ECONOMIE, DES FINANCES ET DU PLAN

-----  
**AGENCE NATIONALE DE LA STATISTIQUE  
ET DE LA DEMOGRAPHIE**

# **SITUATION ECONOMIQUE ET SOCIALE DU SENEGAL EN 2016**

**FEVRIER 2019**

<b>Directeur Général, Directeur de publication</b>		<b>Babacar NDIR</b>
Directeur Général Adjoint		Allé Nar DIOP
Directeur des Statistiques Economiques et de la Comptabilité Nationale		Mbaye FAYE
Directeur des Statistiques Démographiques et Sociales		Papa Ibrahima Silmang SENE
Directeur du Management de l'Information Statistique		Mamadou NIANG
Conseiller du DG de l'ANSD et Président du Comité de lecture et de validation		Seckène SENE
Conseiller du DG chargé de l'action régionale		Mamadou DIENG

### COMITE DE LECTURE ET DE VALIDATION (CLV)

Seckène SENE, Amadou FALL DIOUF, Mady DANSOKHO, Idrissa DIAGNE, Mamadou BALDE, Oumar SENE, Insa SADIO, Mamadou DIENG, Abdoulaye M. TALL, Mahmoud DIOUF, Mamadou AMOUZOU, Atoumane FALL, Ndeye Binta DIEME COLY, Awa CISSOKHO, Momath CISSE, Bintou DIACK, Nalar K. Serge MANEL, Adjibou Oppa BARRY, Ramlatou DIALLO, Djiby DIOP, Alain François DIATTA, El Hadj Malick GUEYE, Mamadou BAH.

### COMITE DE REDACTION

AVANT-PROPOS	Seckène SENE
0. PRESENTATION DU PAYS	Djiby DIOP
1. ETAT ET STRUCTURE DE LA POPULATION	Khoudia WADE& Ami Colé CISSE
2. MIGRATION	Awa CISSOKO et Ndèye Lala TRAVARE
3. EDUCATION ET FORMATION	Alioune TAMBOURA & Fatimatou SY
4. EMPLOI	Tidiane CAMARA & Serge MANEL
5. SANTE	Khoudia WADE& Cheikh Ibrahima DIOP
6. JUSTICE	Maguette SARR & Boubacar DIOUF
7. ASSISTANCE SOCIALE	Fatimatou SY & Alioune TAMBOURA
8. EAU ET ASSAINISSEMENT	Ndeye Binta Diémé
9. AGRICULTURE	Kandé CISSE
10. ENVIRONNEMENT	Ndèye Khoudia Laye SEYE
11. ELEVAGE	Ndèye Khoudia Laye SEYE/Kandé CISSE
12. PÊCHE ET AQUACULTURE	Mouhamadou Bassirou DIOUF
13. TRANSPORT	Jean Paul Diagne
14. BTP	Bintou Diack LY/ Mamadou DAFPE
15. PRODUCTION INDUSTRIELLE	Mamadou THIOUB
16. INSTITUTIONS FINANCIERES	Ndèye LO & Malick DIOP
17. COMMERCE EXTERIEUR	El Hadj Oumar SENHOR
18. COMPTES ECONOMIQUES	Adama SECK & Khoudia Laye SEYE
19. PRIX A LA CONSOMMATION	El Hadji Malick CISSE & Baba NDIAYE
20. COÛT A LA CONSTRUCTION	Mor LÔ
21. FINANCES PUBLIQUES	Hamady DIALLO & Seynabou SARR & Madiaw DIBO
22. MINES ET CARRIERES	Wouddou Dème KEITA

### AGENCE NATIONALE DE LA STATISTIQUE ET DE LA DEMOGRAPHIE

Rocade Fann Bel-air Cerf-volant - Dakar. B.P. 116 Dakar R.P. - Sénégal

Téléphone (221) 33 869 21 39 / 33 869 21 60 - Fax (221) 33 824 36 15

Site web : [www.ansd.sn](http://www.ansd.sn) ; Email: [statsenegal@ansd.sn](mailto:statsenegal@ansd.sn)

**Distribution : Division de la Documentation, de la Diffusion et des Relations avec les Usagers**

**ISSN 0850-1491**

## Introduction

Le coût de la construction des logements neufs à usage d'habitation s'est renchéri de 1,4% sur les neufs derniers mois de 2016<sup>51</sup>. Cette hausse est expliquée principalement par celle des prix des matériaux de construction, du coût de la main d'œuvre, ainsi que du coût de location des matériaux de construction. Toutefois, la réduction du coût des moyens de gestion a modérée cette tendance haussière en comparaison à la période correspondante de 2015.

Parallèlement, l'année 2016 est marquée par la signature et l'entrée en vigueur de l'arrêté interministériel n°3088 du 29 février 2016, portant réglementation des conditions de production, d'importation et de distribution de fer à béton au Sénégal. En effet, la forte baisse des prix du fer local, en liaison avec la mauvaise qualité du produit au cours du dernier semestre de 2015 a motivé la signature de cet arrêté. En sus, le marché local des matériaux de construction est marqué par la baisse des prix du ciment, sous l'effet de la concurrence.

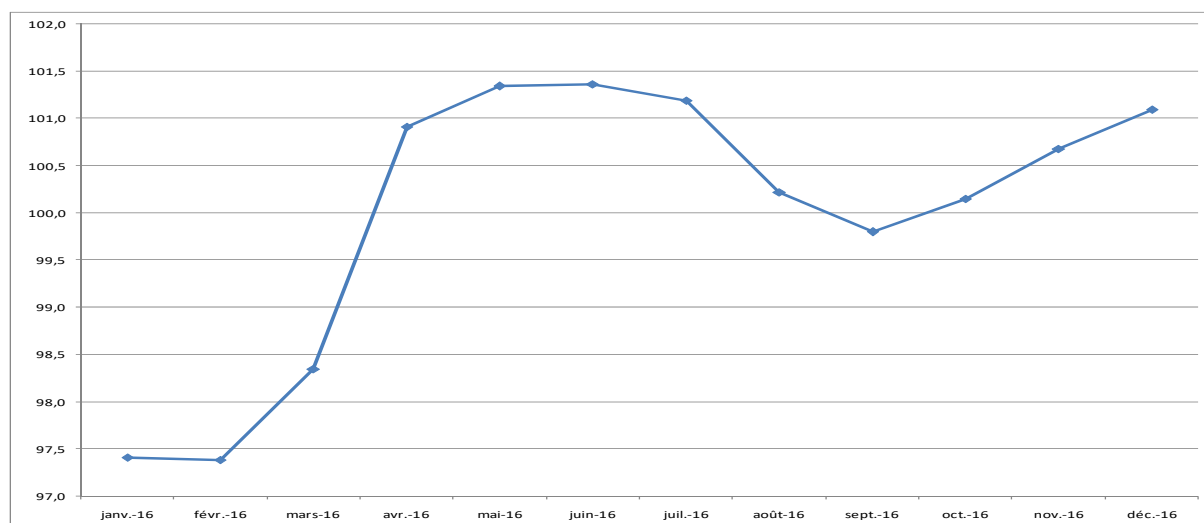
---

<sup>51</sup> La production de l'ICC a été entamée au deuxième trimestre 2015. Par conséquent, l'analyse est faite sur les neufs derniers mois de 2016 en comparaison de ceux de la même période de 2015.

## XX.1. EVOLUTION DE L'INDICE DES PRIX DES MATERIAUX DE CONSTRUCTION

L'indice des prix des matériaux de construction a augmenté de 1,2% en comparaison à la période correspondante de 2015. Cette évolution est essentiellement portée par la hausse des prix des matériaux de base (+2,7%), des autres matériaux de construction (+2,4%), de la peinture (+0,9%) et des matériaux d'étanchéité (+0,2%). Par contre, le repli des prix des matériaux d'électricité (-2,7%), de plomberie et sanitaire (-1,6%), ainsi que de revêtement des murs et du sol (-1,3%) a contrebalancé la tendance haussière des prix des matériaux de construction en comparaison aux neufs derniers mois de 2015. Les prix des matériaux de menuiserie n'ont pas connu de variations sensibles au cours de la période sous revue.

**Graphique XX-1 : Evolution de l'indice des prix des matériaux de construction**

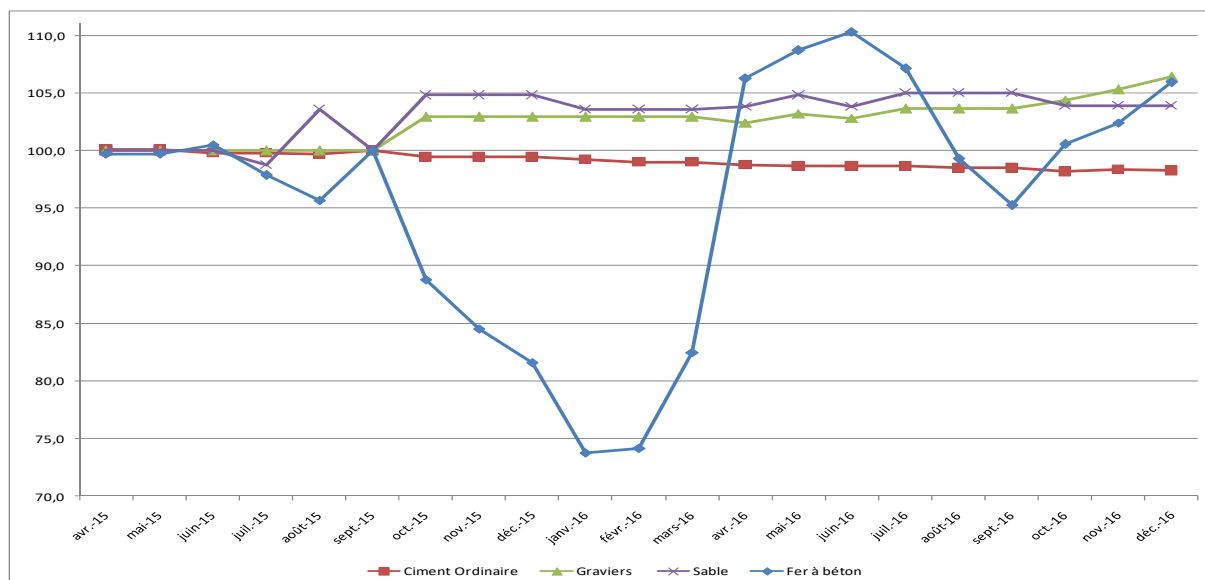


Source : ANSD

L'accroissement des prix des matériaux de base est induit par celui du fer en béton, des graviers et du sable. Le fer à béton s'est renchéri de +10,3% au cours des neuf derniers mois de 2016. Après avoir considérablement baissé au cours du second semestre de 2015, les prix du fer local se sont relevés au cours des trois derniers trimestres de 2016, suite à la signature et l'entrée en vigueur de l'arrêté interministériel n°3088 du 29 février 2016 sur la qualité du fer à béton.

Les prix des graviers ont augmenté de 2,9% au cours de la période sous revue. Cette situation est liée à l'offre. Les prix du sable se sont accrus de 2,4% au cours des neuf derniers mois. Toutefois, cette augmentation des prix des matériaux de base est amoindrie par la baisse des prix du ciment (-1,3%) du fait de la forte concurrence dans ce secteur.

Graphique XX-2 : Evolution de l'indice des prix des matériaux pour le gros œuvres



Source : ANSD

Les prix de la peinture se sont accrus de 0,9% au cours des neuf derniers mois de 2016. Cette augmentation est tirée par celle des prix de la peinture à huile (+7,9%). Toutefois les prix des autres produits pour la peinture sont restés quasi stables.

De même, les prix des matériaux pour étanchéité ont rebondi de 0,2% au cours des trois derniers trimestres de 2016, sous l'impulsion de ceux des prix aluminium (+1,4%).

Par contre, les prix des matériaux de plomberie et sanitaire ont baissé de 1,6% au cours des neuf derniers mois de 2016, en raison du repli des prix des coudes et tés en plastique (-2,9%), des tuyaux en plastique (-4,3%) et des matériaux pour salle de bain et w.-c, tels que les lavabos (-3,0%), les chaises à la turque (-0,8%) et les receveurs de douche en porcelaine (-3,7%).

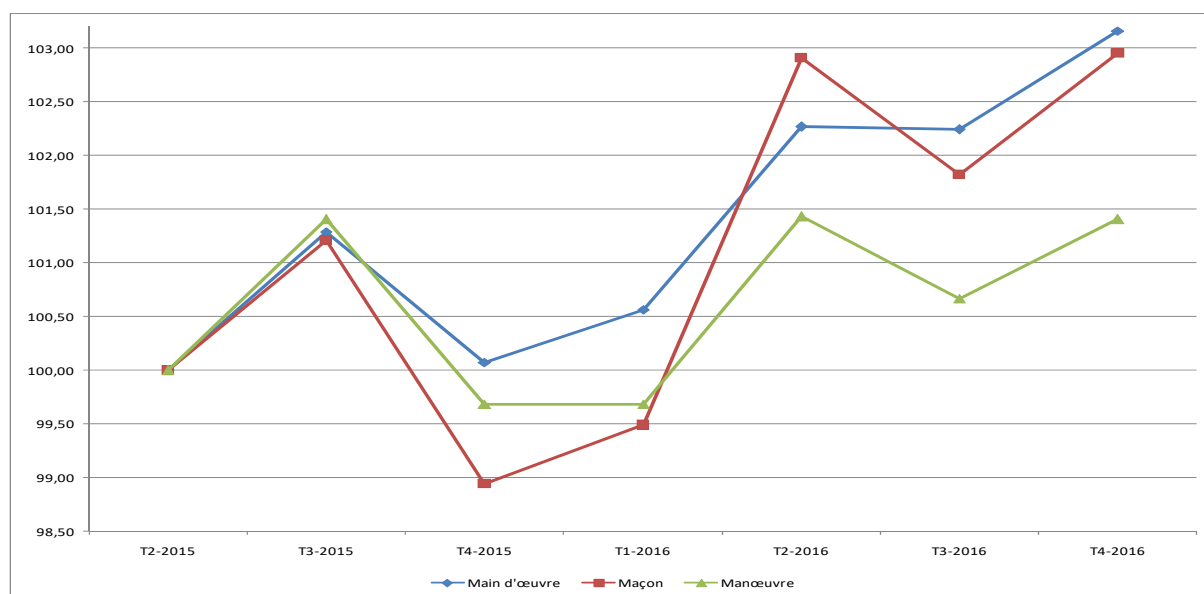
Les prix des matériaux d'électricité se sont également repliés de 2,7% en comparaison aux trois derniers trimestres de 2015, sous l'effet de la contraction des prix des câbles VGV (-3,9%) et des réglettes (+1,0%). En variation annuelle, ils ont reculé de 1,4%.

Les prix des matériaux pour le revêtement des murs et sols ont baissé de 1,3%, sous l'effet du repli des prix des carreaux sols (-1,7%).

## XX.2. EVOLUTION DU COUT DE LA MAIN D'OEUVRE

L'indice du coût de la main d'œuvre a augmenté de 2,1%. Cette évolution est en grande partie influencée par l'augmentation des rémunérations des tâches de ferrillage (+4,1%), des coffreurs (+3,0%) et des maçons (+2,5%), ainsi que des carreleurs (+9,8). Le repli de la rémunération des mouleurs (-1,5%), des peintres (-0,6%) et des électriciens (-0,4%) ont amoindri l'accroissement de l'indice de la main d'œuvre.

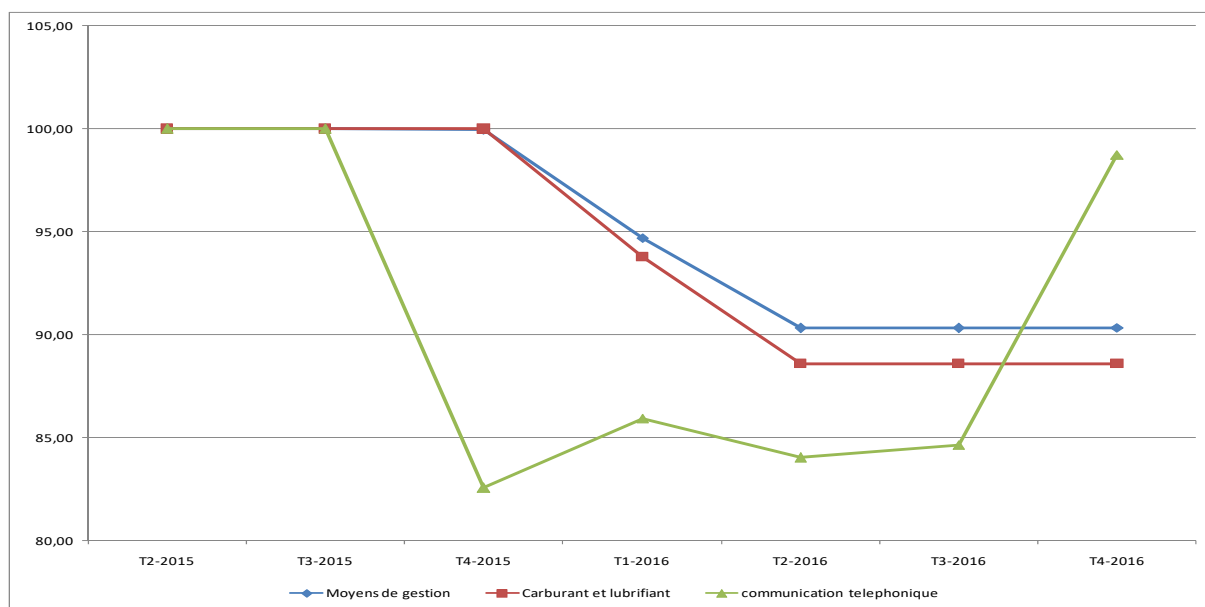
Graphique XX-3 : Evolution du coût de la main d'œuvre



## XX.3. EVOLUTION DU COUT DES MOYENS DE GESTION

La baisse de 9,7% de l'indice du coût des moyens de gestion a contrebalancé la tendance haussière du coût de la construction sur les neuf derniers mois de 2016. En effet, la chute du coût des moyens de gestion en 2016 est expliquée par celle des prix du carburant et lubrifiant (-11,4%) et du coût des communications téléphoniques (-5,4%). Toutefois, les prix de l'eau et de l'électricité sont restés inchangés au cours de la période sous revue.

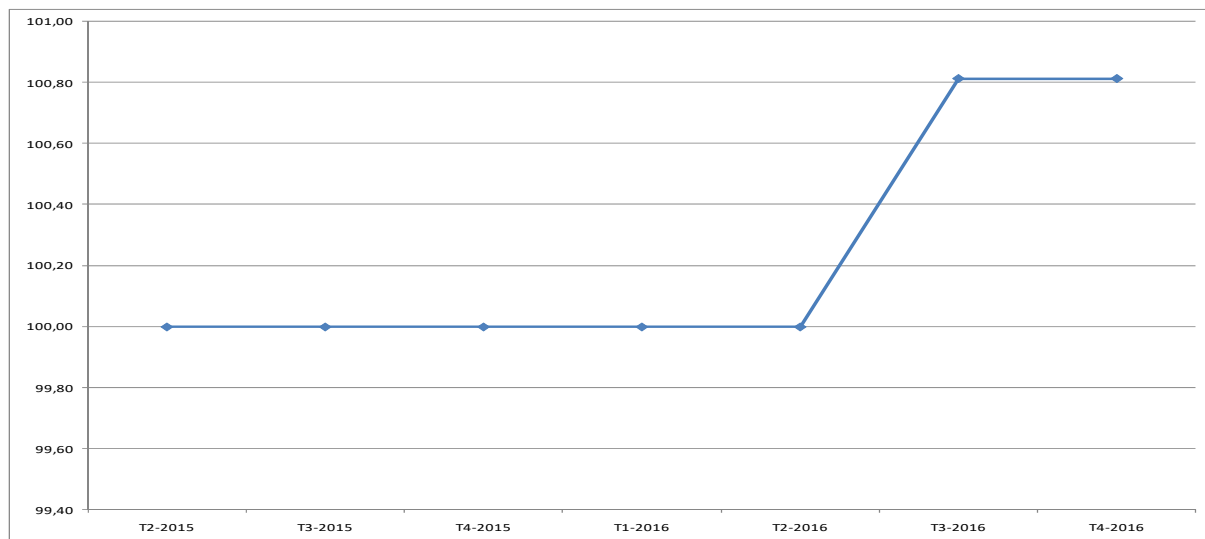
**Graphique XX-4 : Evolution de l'indice du coût des moyens de gestion**



#### XX.4. EVOLUTION DU COUT DE LOCATION DU MATERIEL

L'indice du coût de location du matériel de construction s'est accru de 0,5%. Cette évolution fait suite à l'augmentation du coût de location des chevrons en bois (+1,3%) et des planches en bois (+1,1%).

**Graphique XX-5 : Evolution du coût de location du matériel**



## Conclusion

Le coût de la construction des logements neufs à usages d'habitation s'est renchéri au cours des neufs derniers mois de 2016. Cette tendance fait suite à la progression des prix des matériaux de constructions et du coût de la main d'œuvre. En outre le coût de la location du matériel a contribué dans une moindre mesure à la hausse du coût de la construction. Par contre le coût des moyens de gestion ont baissé au cours de la période sous revus, du fait de la baisse des prix du carburant et des lubrifiants consécutive à la deuxième mesure de baisse du carburant intervenue en 2016.

En 2016, les prix du ciment ordinaire ont connu une tendance baissière, du fait de la concurrence. L'apparition du fer local normalisé dans le marché résulte de l'application de l'arrêté interministériel portant sur la qualité du fer.