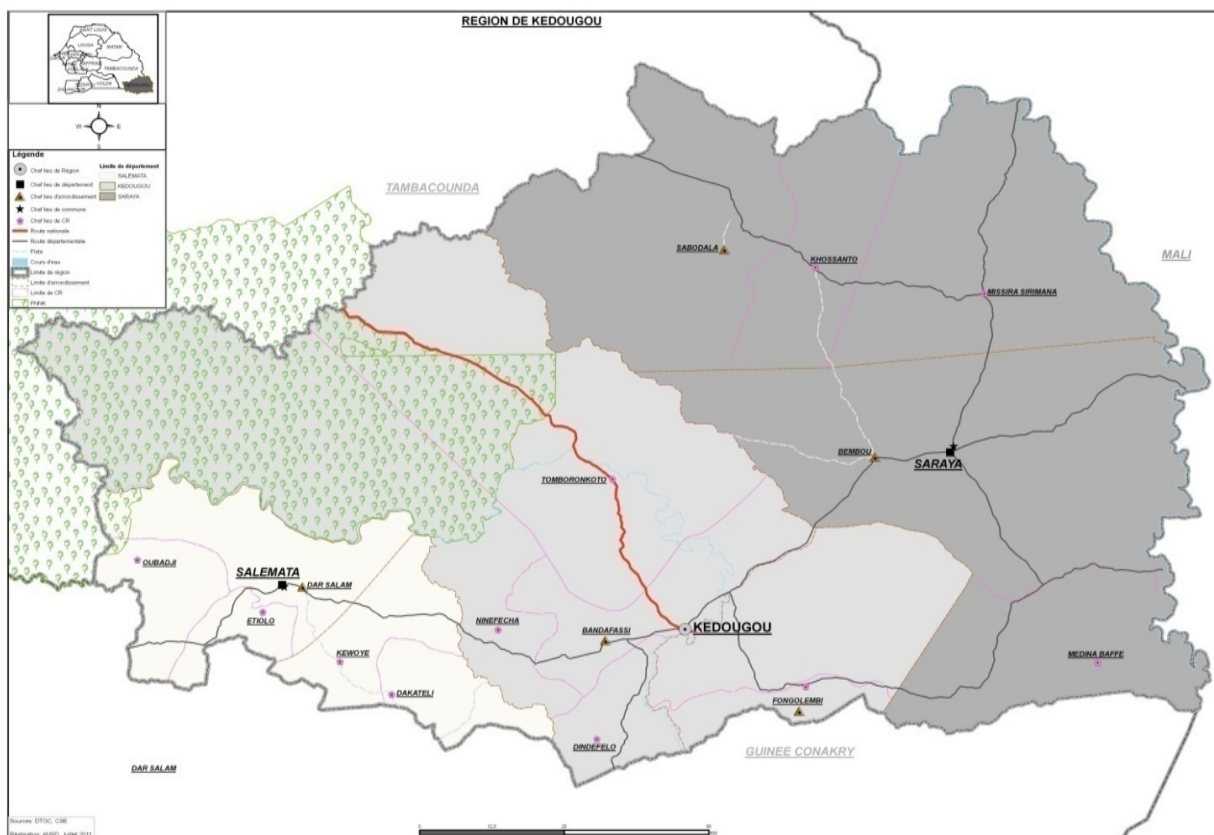




Service Régional de la Statistique et de la Démographie de Kédougou



**SITUATION ECONOMIQUE ET
SOCIALE REGIONALE
2012**

Août 2015

COMITE DE DIRECTION

Directeur Général	Aboubacar Sédikh BEYE
Directeur Général Adjoint	Mamadou Falou MBENGUE
Directeur des Statistiques Démographiques et Sociales	Ibrahima Silmang SENE
Directeur des Statistiques Economiques et de la Comptabilité Nationale	Mbaye FAYE
Directeur du Management de l'Information Statistique	Mamadou NIANG
Conseiller à l'Action Régionale	Mamadou DIENG

COMITE DE REDACTION

Chef du Service Régional	Assane THIOUNE
Adjoint du Chef du Service Régional	Moussa KEITA
Assistant Administratif	Namory MAGASSOUBA

COMITE DE VALIDATION

Séckène SENE, Abdoulaye TALL, Mamadou DIENG, Mamadou BAH, Oumar DIOP, El hadji Malick GUEYE, Alain François DIATTA, Saliou MBENGUE, Alpha WADE, Thiayédia NDIAYE, Amadou Fall DIOUF, Adjibou Oppa BARRY, Atoumane FALL, Jean Rodrigue MALOU, Bintou Diack LY.

AGENCE NATIONALE DE LA STATISTIQUE ET DE LA DEMOGRAPHIE

Rue de Diourbel X Rue de St-Louis - Point E - Dakar. B.P. 116 Dakar R.P. - Sénégal

Téléphone (221) 33 869 21 39 / 33 869 21 60 - Fax (221) 33 824 36 15

Site web : www.ansd.sn ; Email: statsenegal@ansd.sn

Distribution : Division de la Documentation, de la Diffusion et des Relations avec les Usagers

Service Régional de la statistique et de la Démographie de KEDOUGOU

Tél : (221) 33 985 19 32 – Email : Kedougou@ansd.sn

CHAPITRE IX : HYDRAULIQUE URBAINE –HYDRAULIQUE RURALE

La région de Kédougou est l'une des régions les plus arrosées du pays et regorge aussi d'importants cours d'eau (la Falémé, le Koulounto, la Gambie, le Niokolo, et le Thiokoye. La région est principalement montagneuse et sa caractéristique fait que la durée de stockage des eaux n'excède pas fin mars à cause de son socle qui empêche de capter l'eau souterraine. Dans le milieu rural, le secteur de l'hydraulique est géré par la Division Régionale de l'Hydraulique (Brigade des puits et forages compris) tandis que dans le milieu urbain c'est la Sénégalaise Des Eaux (SDE) et la SONES à travers la concession qui les lie à l'Etat du Sénégal. Il faut constater que la SDE n'est présente que dans la Commune de Kédougou. Au niveau des départements de Salémata et de Saraya, les populations sont encore approvisionnées en eau par le biais de l'hydraulique rurale.

IX.1 HYDRAULIQUE URBAINE

L'analyse des statistiques de l'hydraulique urbaine dans ce chapitre va porter sur l'évolution du nombre des abonnés à la SDE, des évolutions de la production d'eau et de la consommation d'eau dans la Commune de Kédougou.

IX.1.1 EVOLUTION DES ABONNES À LA SDE DANS LA COMMUNE DE KÉDOUGOU

L'évolution du nombre des abonnés de 2002 à 2012 de la SDE dans la commune de Kédougou connaît encore une progression timide. Cette faible progression pourrait s'expliquer par l'usage encore important de l'eau de puits par les ménages et de l'absence d'une politique de branchements sociaux (le niveau de pauvreté de la population étant de 73,1% ne facilite pas l'abonnement des ménages à la SDE). En 2012 la SDE totalise 1531 abonnés contre 1501 en 2011, soit une augmentation de 30 nouveaux abonnés certes peu pour une commune en pleine expansion.

Tableau 9.1 : Evolution des abonnés à la SDE à Kédougou de 2002 à 2012

Région	2002	2003	2004	2005	2006	2007	2008	2009	2010	2011	2012
Effectif abonnés dpt Kédougou	830	905	986	1 090	1 170	1 265	1 315	1 386	1 419	1 501	1531

Source : SDE Kédougou 2012

IX.1.2 EVOLUTION DE LA PRODUCTION D'EAU PAR LA SDE DANS À KÉDOUGOU

En 2012, la SDE de Kédougou a produit 378945 m^3 d'eau, soit un accroissement de sa production de 50620 m^3 entre les années 2011 et 2012. Cette hausse s'explique par l'accroissement démographique que connaît la Commune de Kédougou (une forte immigration et émigration du fait de la proximité de certains lieux d'orpaillage, la commune sert de lieu de transit vers les autres sites de « diouras » de la région). La SDE dispose actuellement de 4 forages tous situés dans la Commune de Kédougou du fait d'un besoin croissant en eau potable de la population.

Tableau 9.2 : Evolution de la production d'eau à Kédougou de 2002 à 2012

DESIGNATION	ANNEE										
	2002	2003	2004	2005	2006	2007	2008	2009	2010	2011	2012
PRODUCTION en m^3	178886	193298	192773	227480	222931	245876	260689	274861	327331	328325	378945

Source : SDE. Kédougou 2012

IX.1.3 EVOLUTION DE LA CONSOMMATION D'EAU À KÉDOUGOU

La quantité d'eau consommée par la population de Kédougou en 2012 est de 330805 m^3 , soit un accroissement moyen de 14% par rapport à l'année 2011. L'analyse des données relatives à la quantité d'eau consommée laisse apparaître une évolution à la hausse. En effet, durant la décennie entre 2002-2012, la consommation d'eau par la population de la commune de Kédougou est passée de 147623 m^3 à 330805 m^3 , soit une hausse de 55 %. Cependant, en dehors du fait que certaines parties de la ville ne sont pas couvertes par le réseau de la SDE (Gomba II, Gada Dinguessou), la distribution de l'eau connaît de sérieuses perturbations surtout entre les mois de mars et juillet, ce qui crée de véritables désagréments aux populations. Cette situation liée

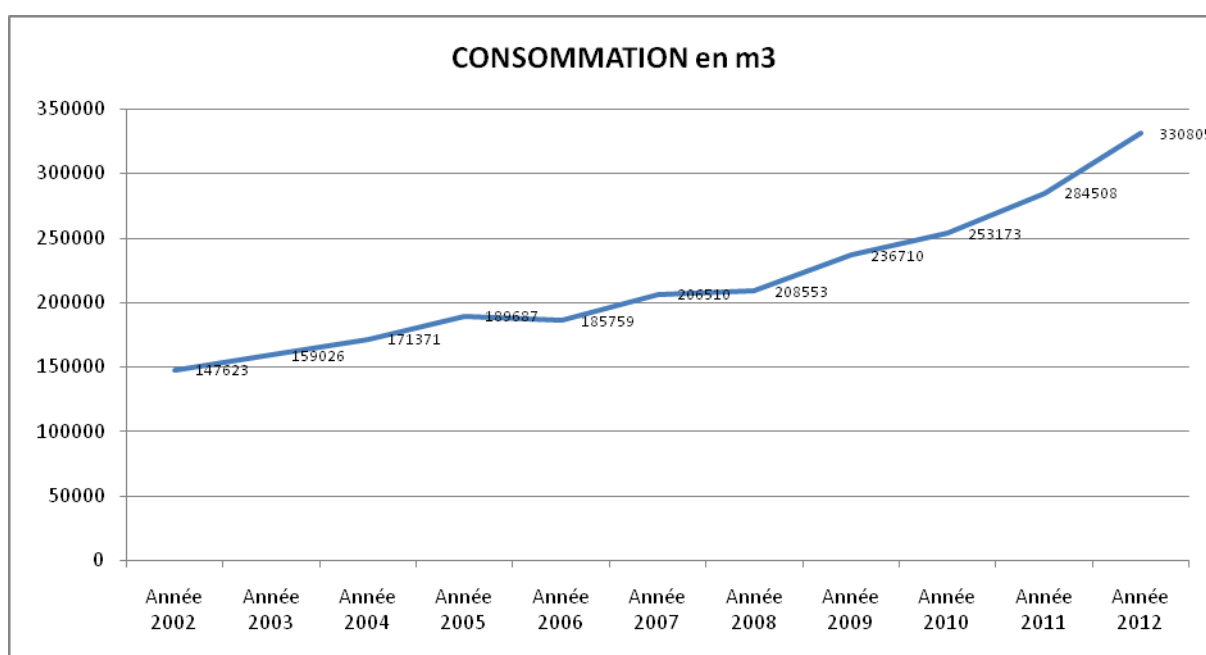
essentiellement à des contraintes hydrogéologiques et dont on n'a pas de solutions, pourrait s'exacerber au regard de la croissance démographique exponentielle et des besoins en eau qu'elle induit.

Tableau 9.3 : Evolution de la consommation d'eau à Kédougou de 2002 à 2012

DESIGNATION	ANNEES										
	2002	2003	2004	2005	2006	2007	2008	2009	2010	2011	2012
CONSOMMATION en m ³	147623	159026	171371	189687	185759	206510	208553	236 71	253173	284 508	330805

Source : SDE. Kédougou 2012

Graphique 9.1 : Evolution de la consommation d'eau entre 2002 et 2012



Source : ANSD/Kédougou

IX.2 HYDRAULIQUE RURALE

La Brigade des Puits et Forages en charge de hydraulique rurale gère dans la région de Kédougou 21 forages motorisés dont 02 sont en arrêt de fonctionnement et 495 points d'eau équipés en pompes manuelles India II ou III., DLV et Vernier. En zone de socle, la réalisation de forages appelés « *forages marteau fond de trou* » est l'ouvrage le plus indiqué. Les forages déjà réalisés dans la région ont des débits qui varient entre 1 et 15 m³ / heure, et ces débits sont relativement faibles par rapport aux besoins des populations et du cheptel.

Les forages motorisés sont au nombre de 21 dont 4 solaires dans la région. Cependant la région est appuyée par des partenaires pour la satisfaction en eau des populations. Parmi ces partenaires on peut retenir :

PEPAM :

Ce Programme intervient dans la région de Kédougou dans le cadre de la mise en place des Associations d' Usagers de Forages (ASUFOR).

Programme de l'UEMOA :

Ce programme dans le cadre de sa 2^{ème} phase a réalisé 60 forages MFT équipés de manuelles de mark India II et a permis la mise en place et la formation de 60 comités de gestion. Il a permis également la réalisation de 4 forages, 4 châteaux d'eau, 8 km de réseau, 12 bornes fontaines, 8 branchements communautaires et l'équipement de ces forages en solaire.

Programme de l'UNICEF

L'UNICEF, dans le cadre de son programme « Un Paquet de Services Intégrés pour la Qualité de l'Education et la Promotion de la Scolarisation des filles », a réalisé 14 forages positifs équipés de pompes manuelles de mark vergnet, 4 autres forages non équipés sur les 5 prévus ont été réalisés par World Vision.

Programme de la JICA

La Jica a réalisé 3 forages dans le cadre du programme Japon 13,5 à Mako.

CONCLUSION

Malgré l'existence de plusieurs programmes d'appui au secteur hydraulique et d'un réseau hydrographique assez dense, la région de Kédougou est confrontée à relever le défi de satisfaction en eau de la population. En effet, il n'existe pas de nappe phréatique uniforme dans la zone. Le sol rocailleux influe beaucoup sur le coût élevé de réalisation des forages. Dans le milieu rural, on note une insuffisance des infrastructures hydrauliques. En zone urbaine et plus particulièrement dans la Commune de Kédougou, on note souvent des dysfonctionnements dans la distribution de l'eau surtout dans « le quartier Gomba ».